

# Oversættelse af Dokumentation

i henhold til EU-maskindirektivet 2006/42/EF

Produkt: **Lynmonteret aluminiumsportalkran (LAP)**  
Udførelse: **Sammenklappelig**  
Model: **Mini – Standard – Maxi**  
Artikelnr.: **111000 – 112000 – 113000**  
Sprog: Dansk  
Version: 01.09.2015  
Ændringsindeks: 00



**Serienummer**

*Skriv kranens serienummer her!*

**Læs denne vejledning omhyggeligt igennem før brug, og opbevar den til den fortsatte anvendelse!**

Dokumentationen skal vedlægges, hvis produktet gives videre til tredjepart.

## Udgiveren af dette dokument:

© Feltes GmbH, Gerätebau - Gerätevertrieb

Dorfstraße 31  
D-40882 Ratingen  
Tyskland

Telefon: +49 (0) 2102 528158  
Telefax: +49 (0) 2102 528157  
E-mail: info@feltes-gmbh.de  
Webside: www.feltes-gmbh.de



## Ophavsret

Tekster, billeder, grafik og lignende samt deres placering er omfattet af beskyttelsen af ejendomsretten og andre love om beskyttelse. Mangfoldiggørelse, ændring, overførsel eller offentliggørelse af en del af eller hele indholdet af dette dokument er forbudt i enhver form.

Dette dokument er udelukkende beregnet til information og til korrekt brug og berettiger ikke til kopiering af de pågældende produkter.

Alle mærker indeholdt i dette dokument (beskyttede varemærker som logoer og forretningsbetegnelser) tilhører Feltes GmbH, Gerätebau - Gerätevertrieb eller tredjeparter og må ikke anvendes, kopieres eller udbredes uden forudgående skriftligt samtykke.

## Tredjeparters varemærker

I dette dokument kan tredjeparters varemærker være nævnt uden særlig mærkning.

*Artikelnummeret, serienummeret og belastningen fremgår af typeskiltet.*

*Det er anbragt på overliggeren!*

*Billeder og illustrationer i dette dokument kan afvige lidt.*

***Vær opmærksom på, at belastningen ikke må overskrides.***

## Indholdsfortegnelse:

	<u>Side</u>
1. Anvendelsesområde	3
2. Udstyrsspecifikke anvendelsesretningslinjer	3
3. Artikelbeskrivelse	4
4. Belastning overligger / Løbekattens bevægelsesområde	5
5. Tegning	6-7
6. Sprængtegnning / Reservedelsliste	8-9
7. Opbygning	10-12
8. Tekniske data	13
9. Farekilder	13
10. Vedligeholdelse, kontrol, reparation og rengøring	14
11. Sikkerhedsforskrifter og bestemmelser	15
12. Liste over farer	15-17
13. Fareområde	18
14. Sikkerhedsanvisninger	18-24
15. EF-overensstemmelseserklæring	25
16. Andre dokumenter	26-28

### 1. Anvendelsesområde

Den lynmonterede aluminiumsportalkran (LAP) er beregnet til at løfte og flytte laster på plane og faste undergrunde.

### 2. Udstyrsspecifikke anvendelsesretningslinjer

- 2.1 Aluminiumsoverliggeren skal justeres vandret og sidestandenes overliggerstøtter lodret.
- 2.2 Før LAP'en belastes, skal alle stikbolte være sat i og (såfremt nødvendigt) være sikret med klapsplitter.
- 2.3 Løbekatten må kun anvendes på overliggerdelen mellem de to sidestande.
- 2.4 Belastninger, hvis retninger vender væk fra det plan, som opspændes af aluminiumsoverligger og overliggerstøtter, skal undgås (skråtræk).
- 2.5 Løbekatten og evt. løftegrejet skal tages af, før LAP'en afmonteres, eller løbekatten skal sikres mod at rulle.
- 2.6 Når overliggerstøtterne justeres, må brugeren kun tage fat i håndgrebet og stikboltene.
- 2.7 Ved vindhastigheder på mere end 40 km/h skal udstyret afmonteres eller forankres fast i undergrunden.
- 2.8 LAP'en må ikke anvendes på en frossen, glat undergrund.
- 2.9 Temperaturområdet for anvendelsen er  $-20\text{ C}^{\circ}$  til  $+60\text{ C}^{\circ}$ .

### 3. Artikelbeskrivelse

Lynmonteret aluminiumsportalkran (LAP)

Udførelse: Sammenklappelig

Model: Mini – Standard – Maxi

Artikelnr.: 111000 – 112000 – 113000

Belastning: 750 – 1500 kg (varierer afhængigt af overliggerlængde)

Monteringspunkt på løbekattens bolt: „Se side 7“

- Den opbyggede krans totalhøjde: „Se side 7“

#### Bestående af:

1x sidestand med indstiksmontering

sidestandsbredde: „Se side 7“

højdeindstillelighed:

- overliggerstøtte – indstillingsområde: „Se side 7“ - systemmål 50 mm
- indstillingsfødder – indstillingsområde: 320 mm - systemmål 40 mm
- fodplade 240 mm lang

1x sidestand med horisontalindstilling

(Ved at anvende horisontalindstillingen kan aluminiumsportalkranens nyttelængde mellem sidestændene forskydes trinløst.

Aluminiumsoverliggerens løbebanelængde er variabel.)

sidestandsbredde: „Se side 7“

højdeindstillelighed:

- overliggerstøtte – indstillingsområde: „Se side 7“ - systemmål 50 mm
- indstillingsfødder – indstillingsområde: 320 mm - systemmål 40 mm
- fodplade 240 mm lang

1 x aluminiumsoverligger: „Længde, se side 13“

overliggermontering: den ene ende indstiksmuffe, den anden ende afslutningsplade

1x løbekat 1500 kg

**Fare** Den lynmonterede aluminiumsportalkran (LAP) må kun anvendes med korrekt og omhyggelig håndtering. Vær opmærksom på, at der skal gås yderst forsigtigt frem, når der arbejdes med dette produkt.

Det lynmonterede aluminiumsportalkransystem er en meget mobil, fleksibel, højde- og længdeindstillelig, fritstående konstruktion.

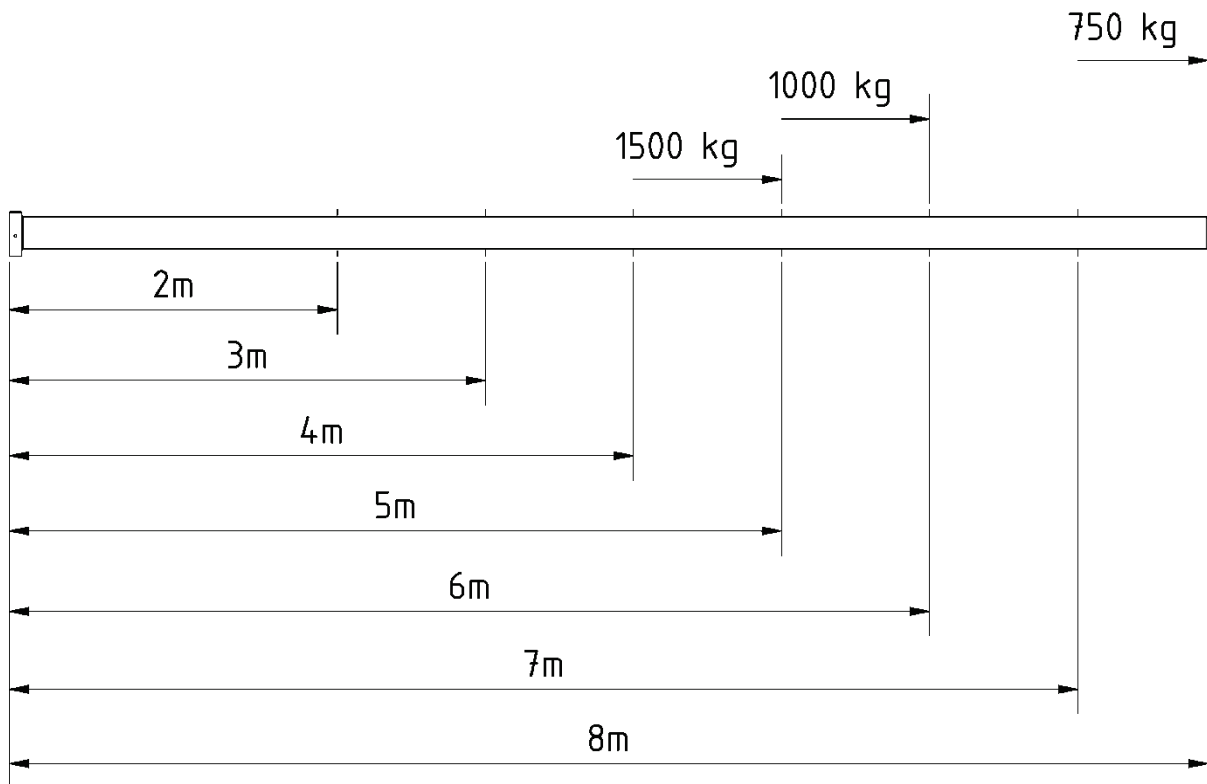
Den lynmonterede aluminiumsportalkran (LAP) kan opbygges og afmonteres let og med forholdsvis få greb.

Der kræves ingen konstruktionsmæssige ændringer (f.eks. dyvelfastgørelser eller lign.).

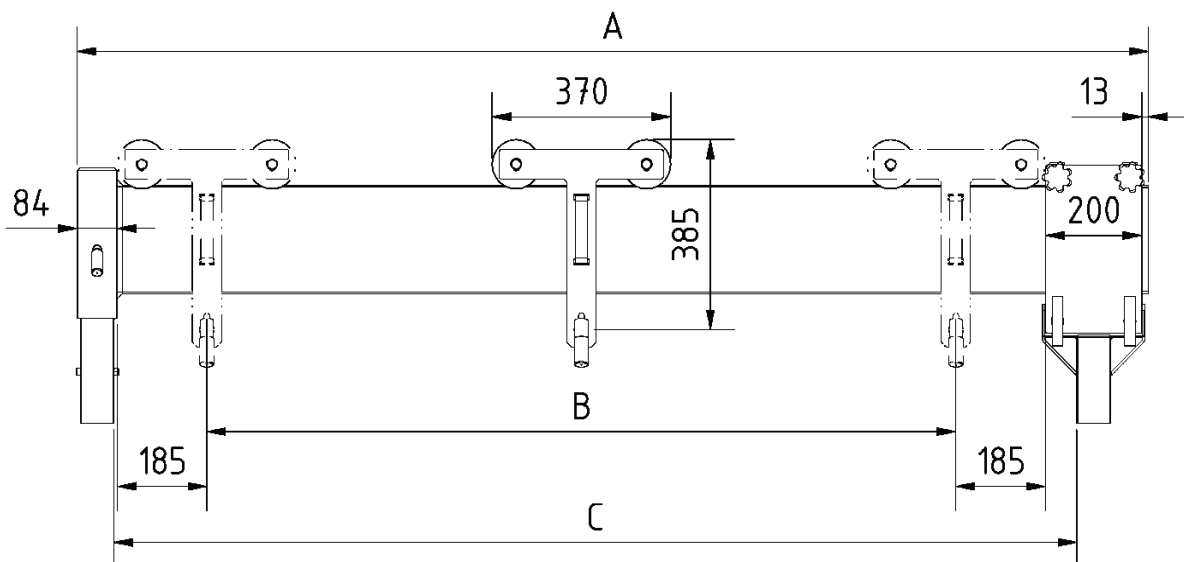
Toldtarifnummer (statistisk varenummer): 84261900, vægt: „Se side 13“

Serienummer: *Serienummeret fremgår af typeskiltet, som er anbragt på overliggeren.*

#### 4. Belastning overligger



#### 4. Løbekattens bevægelsesområde



		Overliggerlængde						
		2 m	3 m	4 m	5 m	6 m	7 m	8 m
A		2217	3217	4217	5217	6217	7217	8097
B		1550	2550	3550	4550	5550	6550	7430
C		1992	2992	3992	4992	5992	6992	7872

## 5. Tegning

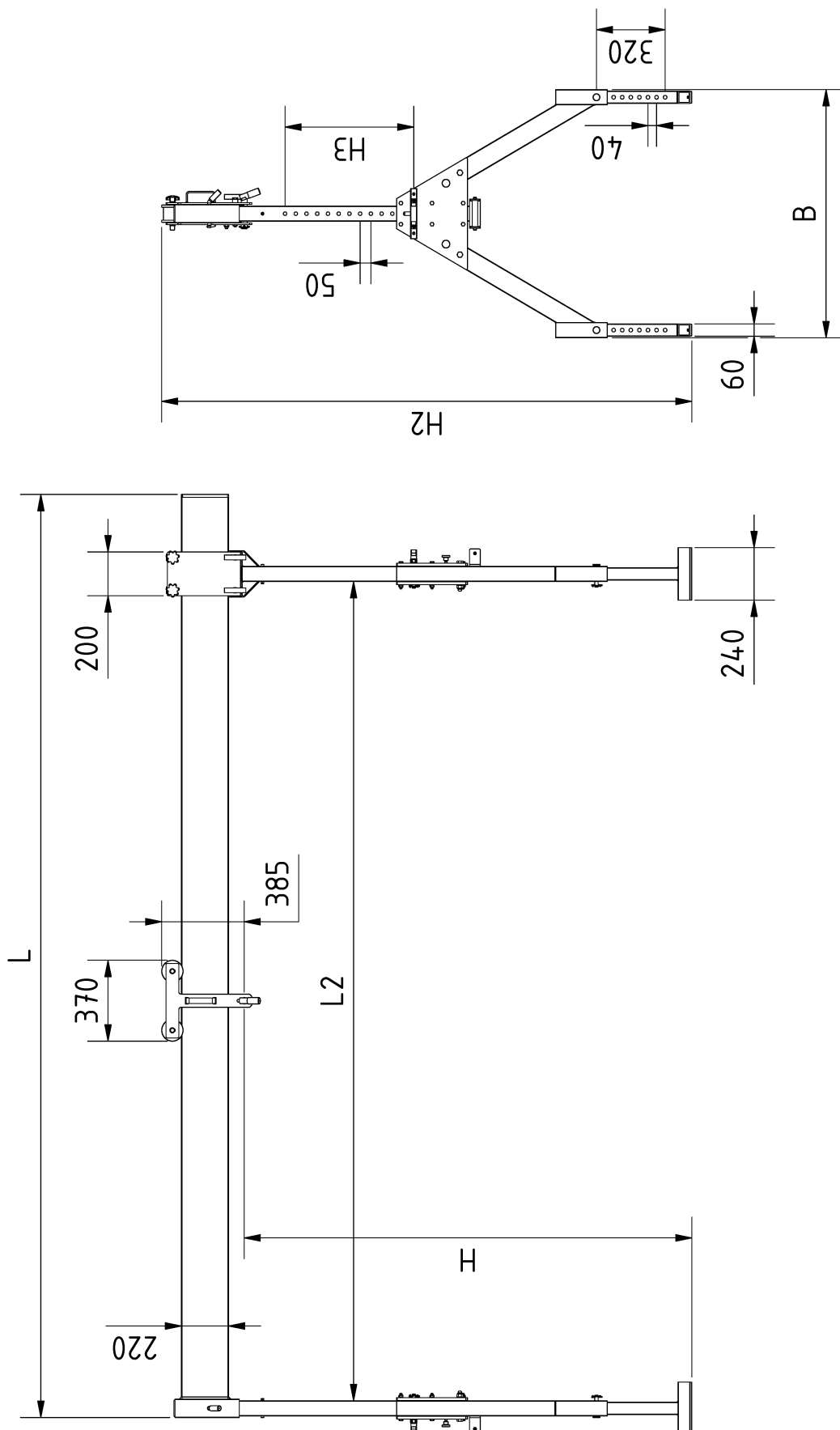


Fig. Kran sammenklappelig model Mini, 4 m overligger

## 5. Tegning

	H	H2	H3	B	L	L2
<b>Mini</b>	1180 - 2100	1565 - 2485	600	1200	2217 - 8097	1000 - 7850
<b>Standard</b>	1680 - 3000	2065 - 3385	1000	1720		
<b>Maxi</b>	2180 - 4000	2565 - 4385	1500	2295		

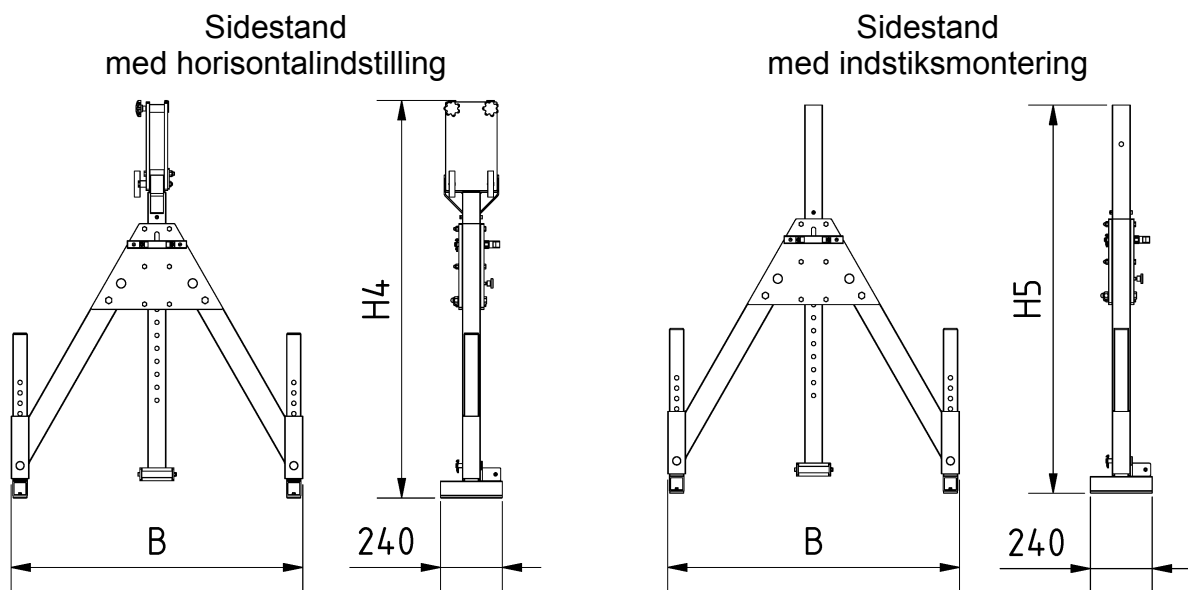


Fig. Sidestande kran sammenklappelig model Mini

	B sammenklappet	H4	H4 sammenklappet	H4 uden hori. sammenklappet	H5	H5 sammenklappet
<b>Mini</b>	850	1535	1610	1320	1500	1570
<b>Standard</b>		2025	2180	1890	2000	2150
<b>Maxi</b>		2525	2775	2485	2500	2730

6. Sprængtegning

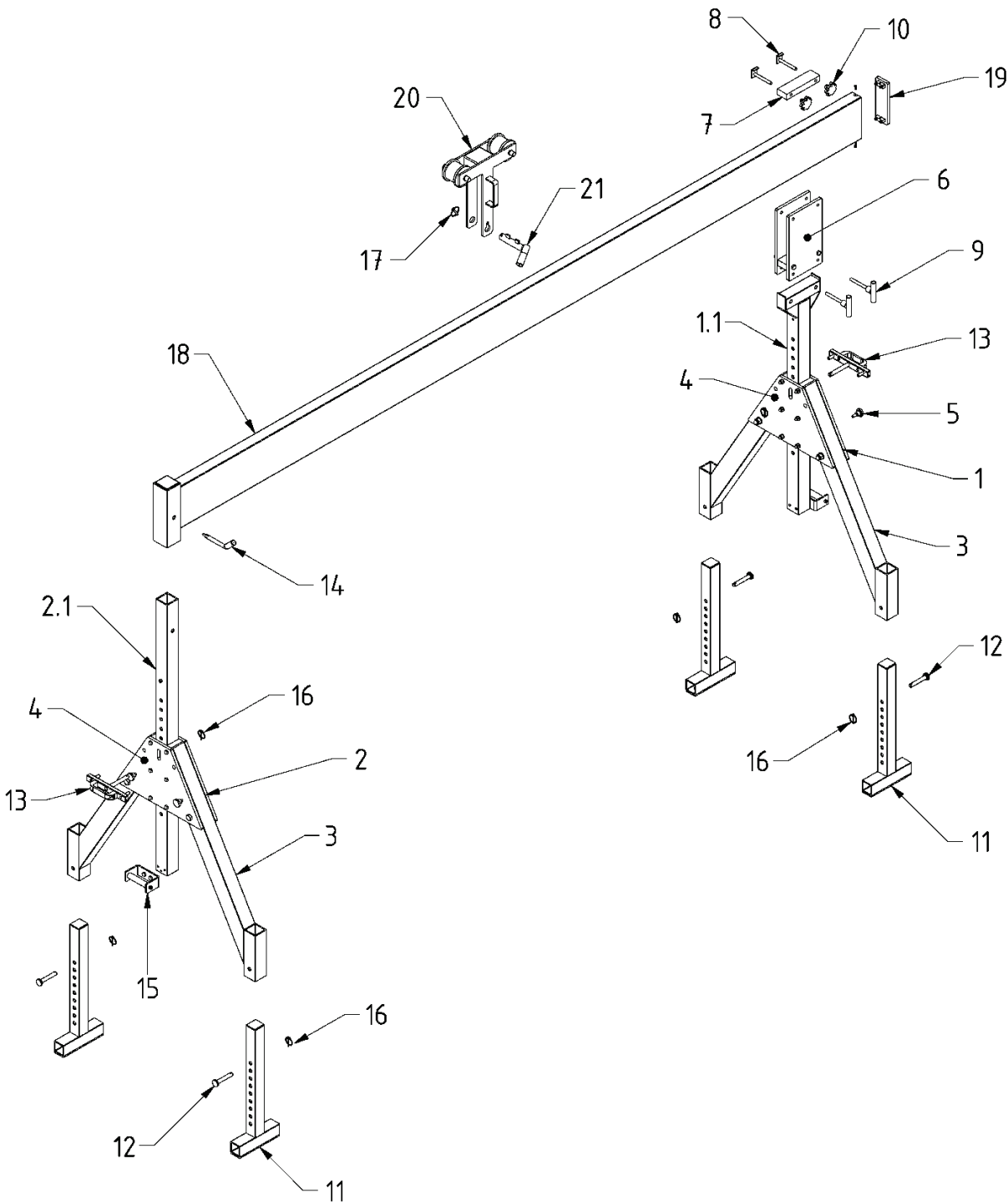


Fig. Kran sammenklappelig model Mini, 4 m overligger



## 6. Reservedelsliste

Pos.	Artikelnr.:	Betegnelse	Mængde
1	111100	Sidestand *mh Mini (komplet)	1
	112100	Sidestand *mh Standard (komplet)	
	113100	Sidestand *mh Maxi (komplet)	
1.1	111400	Overliggerstøtte *mh Mini	1
	112400	Overliggerstøtte *mh Standard	
	113400	Overliggerstøtte *mh Maxi	
2	111200	Sidestand **mi Mini (komplet)	1
	112200	Sidestand **mi Standard (komplet)	
	113200	Sidestand **mi Maxi (komplet)	
2.1	111500	Overliggerstøtte **mi Mini	1
	112500	Overliggerstøtte **mi Standard	
	113500	Overliggerstøtte **mi Maxi	
3	111300	Bukstøtte Mini	4
	112300	Bukstøtte Standard	
	113300	Bukstøtte Maxi	
4	191100	Polyamidtrekant (komplet)	2
5	191910	Fingerskrue	4
6	192100	Horisontalindstilling (komplet)	1
7	192140	Afstandsplade 2	1
8	192150	Spændeskruer 1	2
9	192160	Spændeskruer 2	2
10	192180	Stjernegreb	2
11	193100	Indstillingsfod	4
12	193300	Fodsikringsbolt	4
13	194100	Stikbolt	2
14	195100	Overliggersikringsbolt	1
15	196100	Håndgreb	2
16	197100	Klapsplit (lille)	6
17	197200	Klapsplit (stor)	1
18	212000	2 m - 8 m aluminiumsoverligger (komplet)	1
	218000		
19	219100	Afslutningsplade	1
20	221000	Løbekat - komplet	1
21	229000	Stikbolt løbekat	1

\*mh = med horisontalindstilling    \*\*mi = med indstiksmontage

## 7. Opbygning af den lynmonterede aluminiumsportalkran

### 7.1 Løsn fingerskruerne som vist i fig. 1 og fig. 2.

Fjern dem dog ikke, de fungerer som transportsikring.  
Klap sidestandene op.

Indstillingsfødderne skal ikke være kørt helt ud, indstil dem, som der er brug for.

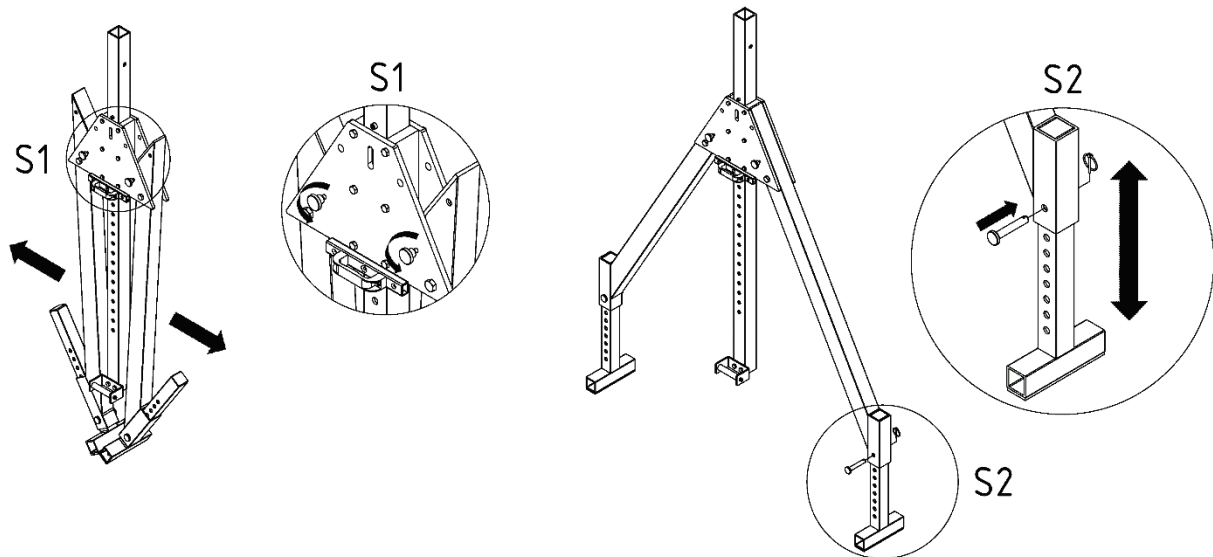


Fig. 1

**Vigtigt:** *Fodsikringsboltene skal altid sikres med en klapsplit!*

### 7.2 Løsn spændeskruer 2 som vist i fig. 2.

Løsn stjernegrebsmøtrikkerne på horisontalindstillingen, og tag dem af. Tag spændeskruerne 1 og afstandspladen 2 ud.

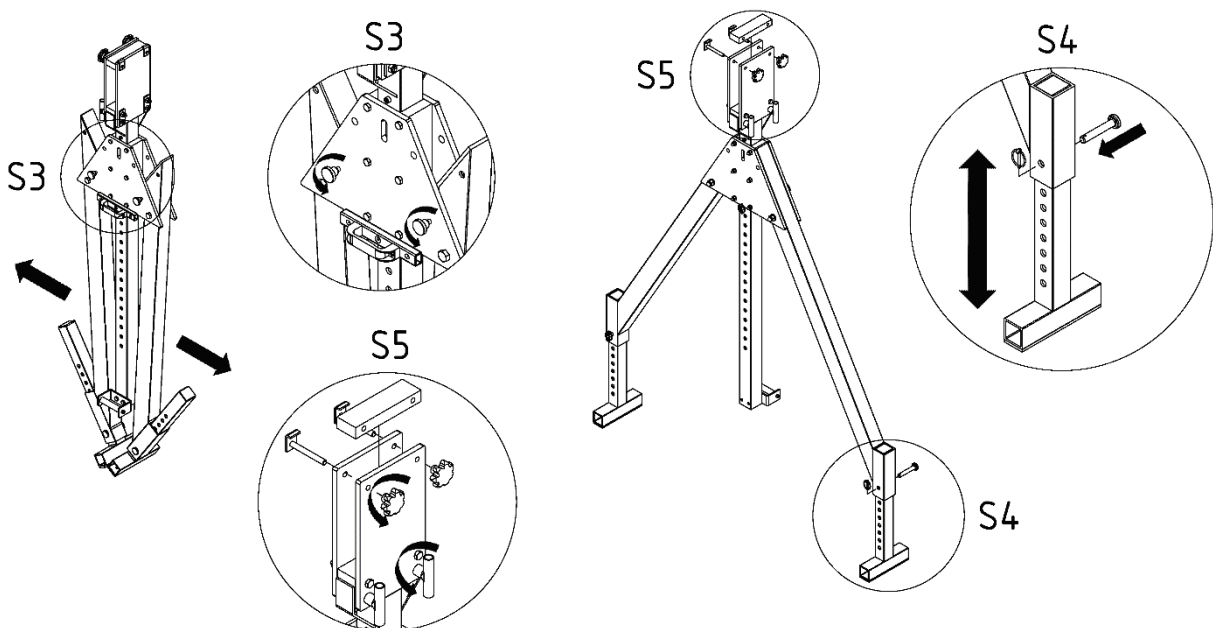


Fig. 2

- 7.3 Sæt nu aluminiumsoverliggeren på sidestandene som vist i fig. 3. Sørg for, at monteringsmuffen, som er svejset på den ene ende af aluminiumsoverliggeren, sættes på sidestandens overliggerstøtte med indstiksmontering.
- Den anden ende af aluminiumsoverliggeren lægges i horisontalindstillingen på overliggerstøtten på sidestanden overfor.
- 7.4 Stik nu overliggersikringsbolten gennem hullet i aluminiumsoverliggerens monteringsmuffe som vist i fig. 3. Placer nu afstandspladen 2 på overliggeren, og sæt spændeskruerne 1 i igen.
- Skru stjernegrebsmøtrikkerne fast, og spænd spændeskruerne 2 igen for at klemme aluminiumsoverliggeren fast på dette sted.

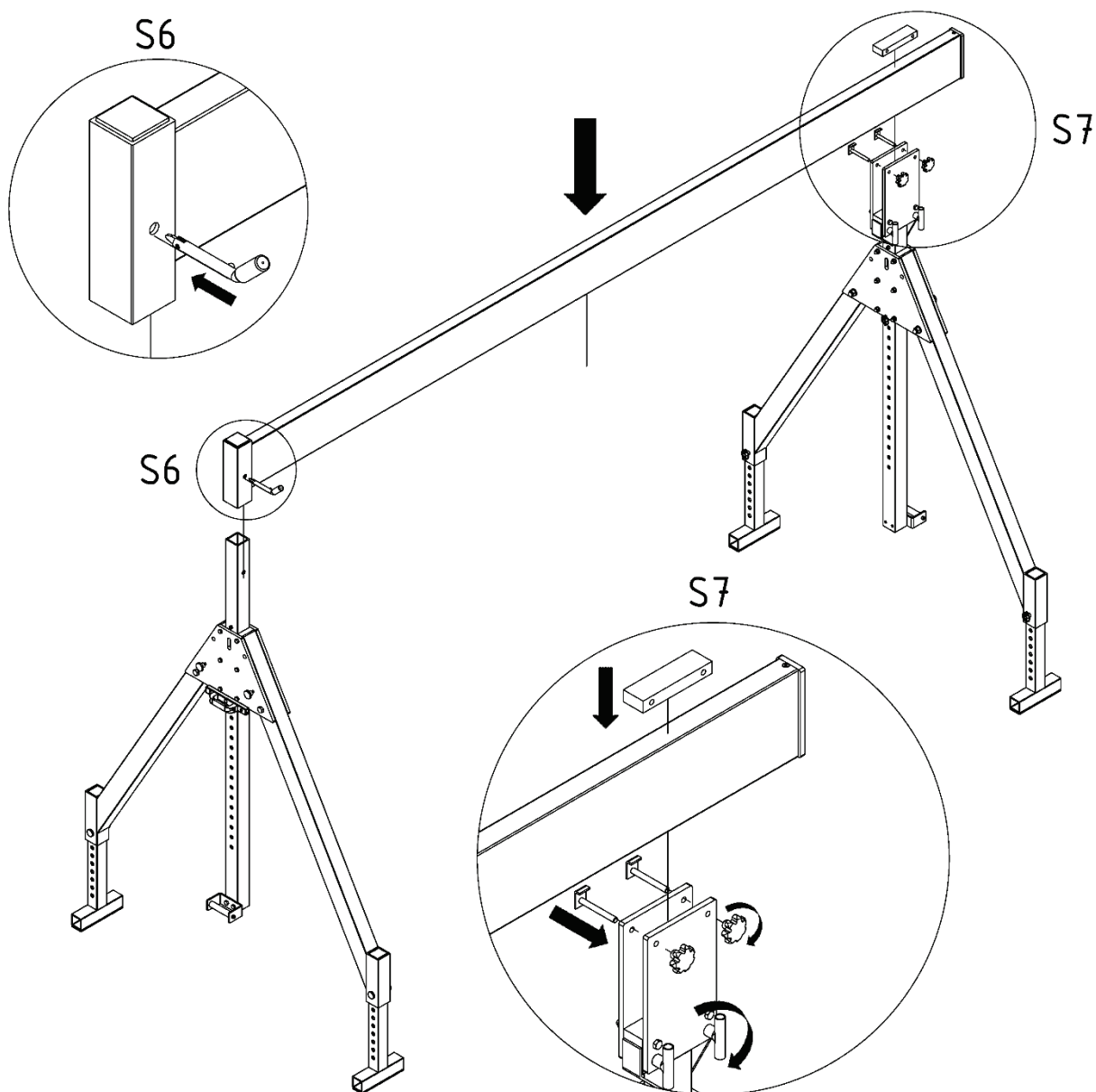


Fig. 3

7.5 Sæt som det næste løbekatten på aluminiumsoverliggeren som vist i fig. 4, og stik stikbolten til løbekatten i den pågældende føring.

**Vigtigt:** *Løbekattens sikringsbolt skal altid sikres med en klapsplit!*

**Vigtigt:** *Sørg for at sikre løbekatten mod uønsket rulning!*

7.6 I det sidste trin skal den ønskede arbejds højde indstilles ved at køre aluminiumsindstillingsfødderne og/eller overliggerstøtterne ud og fiksere den korrekte højde med stikboltene.

**Vigtigt:** *Stikboltene skal altid sikres med en klapsplit!*

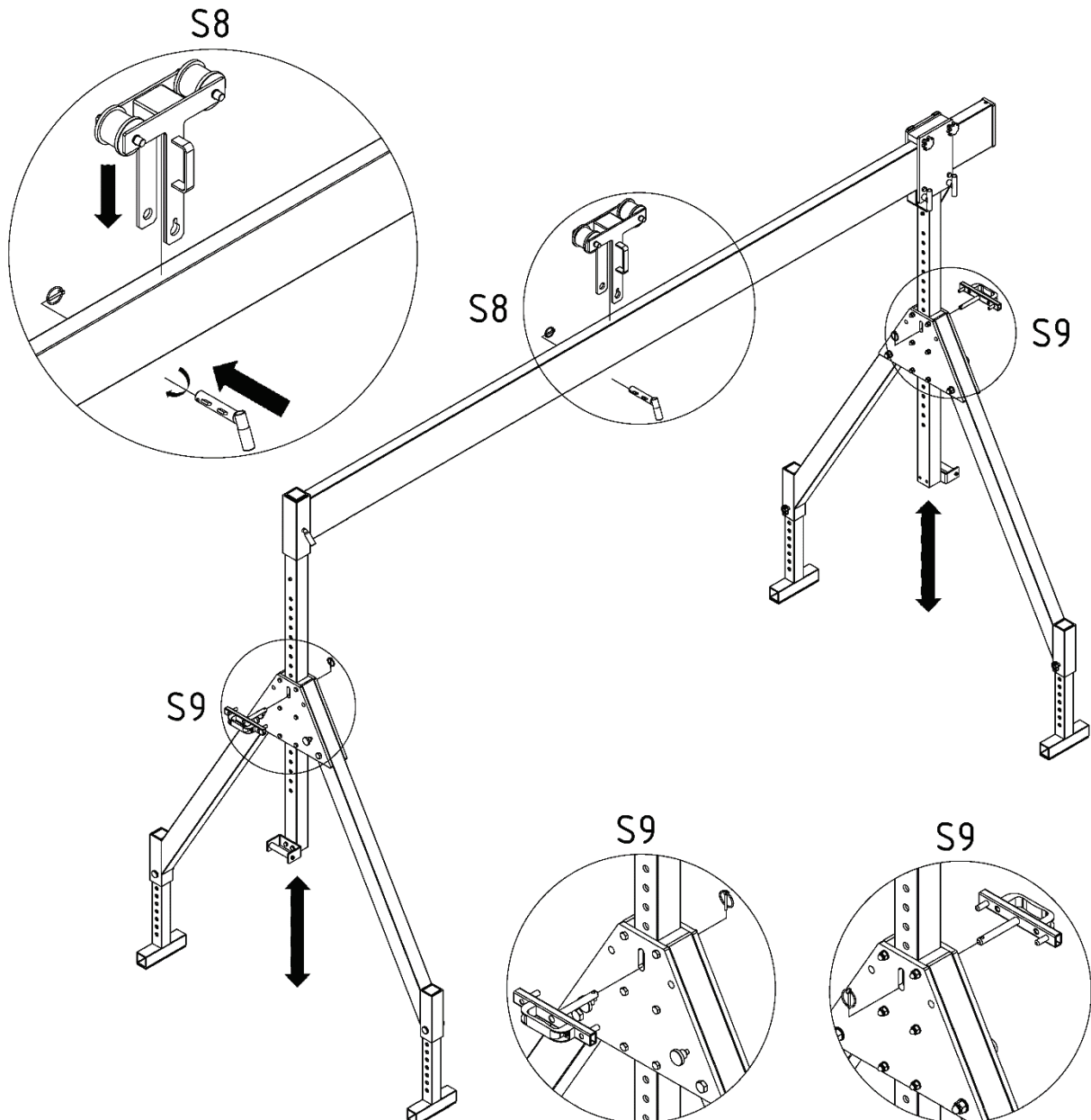


Fig. 4

7.7 Afmonteringen foregår i omvendt rækkefølge, idet der skal sørges for, at løbekatten enten er taget af aluminiumsoverliggeren eller sikret mod at rulle.

## 8. Tekniske data

	Artikelnr.:	Belastning [kg]	Overliggerlængde		Totalvægt [kg]
Model Mini	111000-2	1500	2 m	2217 mm	96
	111000-3	1500	3 m	3217 mm	105
	111000-4	1500	4 m	4217 mm	115
	111000-5	1500	5 m	5217 mm	124
	111000-6	1000	6 m	6217 mm	134
	111000-7	750	7 m	7217 mm	143
	111000-8	750	8 m	8097 mm	153
Model Standard	112000-2	1500	2 m	2217 mm	111
	112000-3	1500	3 m	3217 mm	121
	112000-4	1500	4 m	4217 mm	130
	112000-5	1500	5 m	5217 mm	140
	112000-6	1000	6 m	6217 mm	149
	112000-7	750	7 m	7217 mm	159
	112000-8	750	8 m	8097 mm	168
Model Maxi	113000-2	1500	2 m	2217 mm	127
	113000-3	1500	3 m	3217 mm	137
	113000-4	1500	4 m	4217 mm	146
	113000-5	1500	5 m	5217 mm	156
	113000-6	1000	6 m	6217 mm	165
	113000-7	750	7 m	7217 mm	175
	113000-8	750	8 m	8097 mm	184

## 9. Farekilder

- 9.1 Hvis løbekatten ikke er sikret mod at rulle, og aluminiumsoverliggøren har en let skrå position, vil løbekatten sætte sig i bevægelse.
- 9.2 En ikke korrekt betjening kan føre til kvæstelser, når overliggerstøtterne indstilles.
- 9.3 Overliggerstøtterne og indstillingsfødderne skal skubbes op og ned langsomt, da fingrene kan komme i klemme.  
**VIGTIGT:** Fare for at få fingrene i klemme.
- 9.4 Hvis afstandsmålet mellem de to sidestande er meget lille, er det vigtigt, at LAP'en står stabilt.
- 9.5 LAP'en kan vælte ved vindstyrker over 40 km/h.
- 9.6 Hvis der er revner i svejsesømme, kan en bærende del brække og lasten dermed falde ned.

## 10. Vedligeholdelse, kontrol, reparation og rengøring

### 10.1 Vedligeholdelse

Vedligeholdelsesintervallerne afhænger af driftstiden.

I ekstremt støvede, snavsede omgivelser skal vedligeholdelsesintervallerne tilpasses.

Tidspunkt	Arbejde
1 dag efter første drift	Kontroller alle sikringsbolte for låsning og isatte splitter.
Dagligt før arbejdets begyndelse	Visuel og funktionskontrol af bærende dele for beskadigelse. Kontrol af svejse sømmene på bærende dele.
Ugentligt	Visuel kontrol og rengøring
Årligt	Kontrol foretaget af en sagkyndig

#### Ikke korrekt arbejde

Omgående eller også senere kvæstelser og materielle skader kan være følger af ikke korrekt arbejde.

- Lad kun forestående vedligeholdelsesarbejder udføre af tilstrækkelig kvalificeret personale.
- Hold vedlagte originale dokumentationer klar.
- Overhold sikkerhedsforskrifterne.

### 10.2 Kontrol

Ejeren skal sørge for, at LAP'en kontrolleres af en sagkyndig efter behov, dog mindst en gang om året.

Konstaterede mangler skal udbedres omgående.

Bestemmelserne i den tyske ulykkesforebyggelsesforskrift BG-Vorschrift

Krane

DGUV forskrift 52 skal overholdes.

### 10.3 Reparation

Reparationer må kun udføres af personer, der har den nødvendige viden og de nødvendige evner.

Før genidriftsættelsen skal en sagkyndig foretage en ekstraordinær kontrol.

### 10.4 Rengøring

Fjern fastsiddende snavs og materialeaflejringer fra LAP'en.

Bortskaf den løsnede snavs i henhold til de gældende forskrifter.

#### Information: Forkerte rengøringsmidler

*Til rengøringen må der ikke anvendes*

- aggressive rengøringsmidler
- let antændelige opløsninger
- sundhedsfarlige midler
- oplysningsmidler indeholdende tri-, per- eller tetrakloretylen.

## 11. Sikkerhedsforskrifter og bestemmelser

### 11.1 Forskrifter

DGUV-forskriften fra den tyske lovpligtige ulykkesforsikring DGUV forskrift 52 / 53 (hidtil BGV D6 / GUV-V D6) gælder.

### 11.2 Personlige krav

LAP'en må kun betjenes af dertil bemyndigede personer.

Enhver bruger skal mindst have læst og forstået denne dokumentation.

### 11.3 Funktions- og visuel kontrol før hver brug

LAP'en skal underkastes en visuel og funktionskontrol før hver brug. Især skal beskadigelser og svejseømme vurderes på bærende dele. I tilfælde af mangler skal driften indstilles. De skal udbedres fagligt korrekt af fagfolk.

### 11.4 Stabilitet

Før opbygningen skal det kontrolleres, om undergrunden (som kranen skal stå på) kan modstå de belastninger, der forventes under brugen.

### 11.5 Egenmægtige ændringer

Egenmægtige ændringer på LAP'en eller selvkonstruerede ekstraanordninger er forbudt.

## 12. Liste over farer i henhold til DIN EN ISO 12100

Pos.	Farer	Legemsdele	Løsning / advarsel
1	<b>Mekaniske farer</b>		
1	- Placering - Din masse og stabilitet - Din masse og acceleration - Utilstrækkelig mekanisk stabilitet	Personer Bruger og tredjepart Bruger og tredjepart Bruger og tredjepart	Advarselshenvisning på kranen Instruktion/vejledning Instruktion/vejledning Overhold betjenings- og vedligeholdelsesvejledninger
1.1	Klemning	Pga. lasten/ bruger og tredjepart	Overhold sikkerhedsafstande Vær opmærksom på hængende last og bremselængder
	Klemning	Bruger	Overhold sikkerhedsafstande
	Klemning	Endestop/bruger	Overhold sikkerhedsafstande
	Klemning	Pga. lasten mod omgivelser/bruger/fod	Overhold sikkerhedsafstande

Pos.	Farer	Legemsdele	Løsning / advarsel
1.2	Skæring	Kat / kørebane/væg / støtte / bruger, hånd	Overhold sikkerhedsafstande / vær opmærksom på hængende last / hold undvigelses- og tilbagetrædningsmuligheder fri
1.6	Stød	Hængende last/bruger	Overhold sikkerhedsafstande
1.10	Udslyngning af dele	Last/bruger	Overhold sikkerhedsafstande
1.11	Stabilitet	Undergrund, undergrund/ bruger	Forlad fareområdet Sænk straks lasten, hvis det er muligt, stands kranen Stil kun kran og last på undergrund med tilstrækkelig bæreevne
1.12	Glidning, snubling, fald	Utilstrækkelig stabilitet/ bruger	Hold betjeningsveje fri, sørg for tilstrækkelig stabilitet
<b>2</b>	<b>Elektriske farer</b>		
2.1	Elektrisk kontakt	Beskadiget isolering på el. ledere, tilledninger/bruger	Indstil betjeningen, afbryd strømmen, udskift el. ledere. Læg tilledningen sikkert. Kontakt forbudt for bruger
2.4	Ydre indvirkning	f.eks. på tilledningen fra andre transportmidler/ bruger og tredjepart	lagttag kran, last og omgivelser opmærksomt
<b>3</b>	<b>Termiske farer</b>		
3.1	Forbrændinger	El. drevet kran/bruger	Overhold især forskrift i område med risiko for eksplosion
<b>7</b>	<b>Fare på grund af materialer og stoffer</b>		
7	Materialer (olie, fedt, smøremidler)	Drejedrev, løftegrej bruger/tredjepart/miljø	Se den specielle betjeningsvejledning til løftegrej og drev
7.2	Brand og eksplosion	El. dreven kran/ bruger og tredjepart	Ikke egnet til område med risiko for eksplosion
<b>8</b>	<b>Fare på grund af manglende overholdelse af ergonomiske principper</b>		
8.4	Utilpasset lokal belysning	Bruger/tredjepart	Sørg for tilstrækkeligt udsyn og lys
8.6	Menneskelige fejl	Bruger	Uddannelse



Pos.	Farer	Legemsdele	Løsning / advarsel
<b>10</b>	<b>Fare på grund af uventet start, uventet spind/overdrejning</b>		
10+ 10.3	Fejl i energiforsyningen Fejlfunktion styringssystem	Bruger/tredjepart	Aktiver nødstop, resp. indled foranstaltninger til fejlafhjælpning foretaget af fagfolk
10.4	Fejl i monteringen	Bruger	Indstil driften, afhjælp fejlen
10.5	Spind, uventet tab af maskinens stabilitet	Bruger	Sæt lasten ned, sørg for at sikre kranen
<b>11</b>	<b>Manglende mulighed for at standse maskinen under optimale betingelser</b>		
11	Svigt/forkert placering af beskyttelsesforanstaltninger	Bruger / tredjepart	Træf alle foranstaltninger for at reducere faremuligheden
11.1+ 11.2	Beskyttelsesanordninger	Bruger / tredjepart	Kontroller beskyttelsesanordningerne
11.3	Start- og bremseanordninger	Hjul + styrestop/bruger	Tryk på hjul + styrestop før drift
	Start- og bremseanordninger	Kommandotavle/bruger	Ved defekt styreknop skal der trykkes på nødstop. Udskift dele
11.4+ 11.5	Sikkerhedssymboler/-signaler Information- og advarselsanordn.	Nettilslutningskontakt, nødstop/bruger	Kontroller for funktion før arbejdets begyndelse
11.6	Energiforsyningens frakoblingsanordninger	Nettilslutningskontakt, nødstop/bruger	Kontroller for funktion før arbejdets begyndelse
11.7	Foranstaltninger i nødstilfælde	Arbejdsområde/bruger	Tryk på nødstop, hvis det reducerer faren
11.9	Udstyr til sikker indstilling og/eller vedligeholdelse	Bruger	Lås nettilslutningskontakten i pos. „fra“ før alt arbejde på kranen.

### 13. Fareområder:

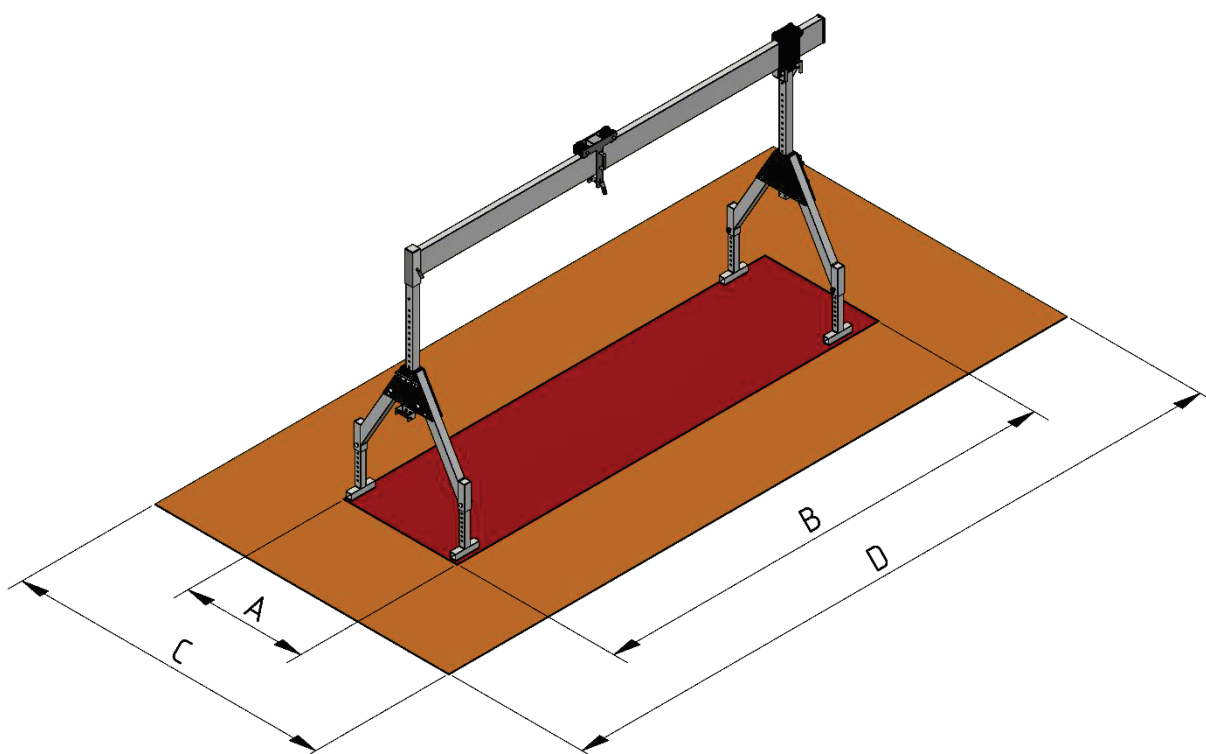


Fig. Kran sammenklappelig model Mini, 4 m overligger



#### Rødt område – livsfare!

I dette område er der livsfare! Der må ikke gås ind i området, da lasten løftes eller bevæges her.



#### Orange område – fare!

I dette område er der fare, fordi kranen eventuelt kan vælte. Målene fremgår af nedenstående tabel.

	A	B	C	D
<b>Mini</b>	1200	2217 - 8097 (overliggerlængde)	4970	4217 - 10217 (overliggerlængde + 1 m pr. side)
<b>Standard</b>	1720		6770	
<b>Maxi</b>	2295		8770	

### 14. Sikkerhedsanvisninger

#### 14.1 Advarselshenvisninger og symboler

I driftsvejledningen anvendes følgende betegnelser og symboler for særlig vigtige angivelser:

**Bemærk** Særlige angivelser angående rentabel anvendelse af anlægget/maskinen

**Vigtigt** Særlige angivelser eller påbud og forbud for at forebygge skader

**Fare** Angivelser eller påbud og forbud for at forebygge person- eller omfangsrige materielle skader.

## 14.2 Manglende overholdelse af sikkerhedsanvisningerne

Manglende overholdelse af sikkerhedsanvisningerne kan føre til meget alvorlige kvæstelser og også til død.

Overhold følgende sikkerhedsanvisninger:

- Læs og følg denne driftsvejledning.
- Anvend det nødvendige personlige sikkerhedsudstyr, se Personligt sikkerhedsudstyr - PSU.
- Anvend kun kranen, når aluminiumsoverliggeren er justeret nøjagtigt vandret og lodret.
- Anvend ikke kranen på glatte flader som f.eks. på isflader.
- Sørg for at sikre løbekatten mod ubemærket bevægelse med eller uden last ved skrå position.
- Anvend ikke kranen i områder med risiko for eksplosion.
- Anvend ikke kranen, hvis det er tydeligt, at den er beskadiget.
- Anvend ikke kranen, hvis der opholder sig uvedkommende personer i fareområdet.
- Gå ikke ind under, og hold ikke hænderne ind under svævende laster, der hænger på kranen.
- Anvend kun tilladte stiger eller lignende hjælpemidler til arbejde på kranen. Anvend aldrig krankomponenter, som f.eks. sidedele, som opstigningshjælp på kranen.
- Overhold de generelt gældende sikkerhedsstandarder.

## 14.3 Personligt sikkerhedsudstyr – PSU

Det personlige sikkerhedsudstyr afhænger af de laster, der skal bevæges.

Det skal stilles til rådighed af ejeren og anvendes af brugeren.

Mulige dele i det personlige sikkerhedsudstyr:

- **sikkerhedshjelm**
- **beskyttelseshandsker**
- **sikkerhedssko.**

Alle det personlige sikkerhedsudstyrs dele skal overholde lovens retningslinjer.

Det personlige sikkerhedsudstyr skal svare til den beskyttelsesklasse, som ejeren har tildelt den last, der skal bevæges.

## 14.4 Princip, korrekt anvendelse

14.4.1 Maskinen/anlægget er konstrueret i overensstemmelse med det aktuelle tekniske niveau og de anerkendte sikkerhedstekniske regler. Alligevel kan der under brugen af den opstå farer for brugerens eller tredjeparts liv og helbred eller skadelige påvirkninger af maskinen og andre materielle værdier.

14.4.2 Anvend kun maskinen/anlægget i teknisk fejlfri tilstand samt korrekt, sikkerheds- og farebevidst og under overholdelse af driftsvejledningen! Afhjælp især fejl, der kan begrænse sikkerheden, omgående (lad dem afhjælpe)!

14.4.3 Maskinen/anlægget er udelukkende beregnet til at løfte og flytte laster. En anden eller mere vidtgående anvendelse, som f.eks. til trækning af laster, gælder som ikke korrekt. For heraf resulterende skader hæfter producenten/leverandøren ikke. Brugeren alene bærer risikoen. Med til den korrekte anvendelse hører også overholdelsen af driftsvejledningen og overholdelse af inspektions- og vedligeholdelsesbetingelserne.

## **14.5 Organisatoriske foranstaltninger**

- 14.5.1 Opbevar altid driftsvejledningen på maskinens/anlæggets anvendelsessted (i værktøjsrummet eller den dertil beregnede beholder), så den er inden for rækkevidde!
- 14.5.2 Som supplement til driftsvejledningen skal alment gældende lovpligtige og andre bindende regler til forebyggelse af ulykker og til miljøbeskyttelse overholdes og pålægges!
- 14.5.3 Suppler driftsvejledningen med anvisninger inklusive opsyns- og meldepligter for at tage højde for særlige forhold i virksomheden, f.eks. med hensyn til arbejdsorganisation, arbejdsprocesser og anvendt personale.
- 14.5.4 Det personale, der har fået overdraget arbejde ved maskinen, skal før arbejdets begyndelse have læst driftsvejledningen, og her især kapitlet Sikkerhedsanvisninger. Under arbejdsindsatsen er det for sent. Det gælder i særlig grad for personale, der kun lejlighedsvist arbejder ved maskinen, f.eks. ved klargøring, vedligeholdelse.
- 14.5.5 Kontroller i hvert fald lejlighedsvist, at personalet arbejder sikkerheds- og farebevidst under overholdelse af driftsvejledningen!
- 14.5.6 Personalet må ikke have langt åbent hår eller have løst tøj eller smykker inklusive ringe på. Der er fare for kvæstelser, hvis man f.eks. hænger fast eller bliver trukket ind.
- 14.5.7 For så vidt det er nødvendigt eller kræves af forskrifter, skal der anvendes personligt sikkerhedsudstyr.
- 14.5.8 Overhold alle sikkerhedsanvisninger og farehenvvisninger på maskinen/anlægget!
- 14.5.9 Hold alle sikkerhedsanvisninger og farehenvvisninger ved/på maskinen i en læselig tilstand!
- 14.5.10 I tilfælde af sikkerhedsrelevante ændringer af maskinen/anlægget eller dens/dets driftsforhold skal maskinen/anlægget standses straks og fejlen meldes til det ansvarlige kontor/den ansvarlige person!
- 14.5.11 Foretag ingen ændringer, påmonteringer eller ombygninger på maskinen/anlægget, der kan begrænse sikkerheden, uden producentens godkendelse. Det gælder også for montering og indstilling af sikkerhedsanordninger og -ventiler samt for svejsning på bærende dele.
- 14.5.12 Reservedele skal svare til de tekniske krav, producenten har fastlagt. Det er altid sikret med originale reservedele.
- 14.5.13 Frister for periodiske kontroller/inspektioner, der er foreskrevet eller angivet i driftsvejledningen, skal overholdes!
- 14.5.14 Til gennemførelse af vedligeholdelsesforanstaltninger er et værktødsudstyr, der passer til arbejdet, absolut nødvendigt.
- 14.5.15 Bekendtgør ildslukkeres placering og betjeningen af dem!

- 14.5.16 Vær opmærksom på brandmeldings- og brandbekæmpelsesmulighederne!
- 14.6 Personalevalg og -kvalifikationer, principielle pligter**
- 14.6.1 Arbejde ved/med maskinen/anlægget må kun udføres af pålideligt personale. Overhold den minimumsalder, loven tillader!
- 14.6.2 Anvend kun uddannet eller instrueret personale, og fastlæg personalets beføjelser for betjening, klargøring, vedligeholdelse og reparation klart!
- 14.6.3 Kontroller, at der kun arbejder dertil bemyndiget personale ved maskinen!
- 14.6.4 Fastlæg maskinistansvaret – også med henblik på færdselsretlige forskrifter, og gør det muligt for vedkommende at afvise sikkerhedsmodstridende anvisninger fra tredjepart!
- 14.6.5 Lad kun personale, der skal uddannes, oplæres eller instrueres eller befinder sig under en almen uddannelse, arbejde ved maskinen/anlægget under konstant opsyn af en erfaren person!
- 14.6.6 Arbejde på maskinens/anlæggets elektriske udstyr må kun foretages af en elektriker eller af instruerede personer under ledelse og opsyn af en elektriker i henhold til de elektrotekniske regler.
- 14.6.7 Arbejde på understel, bremse- og styreanlæg må kun udføres af dertil uddannet fagpersonale!
- 14.7 Sikkerhedsanvisninger til bestemte driftsfaser**
- 14.7.1 Normal drift
- 14.7.1.1 Undlad enhver arbejdsmåde, der giver betænkeligheder med hensyn til sikkerheden!
- 14.7.1.2 Gør dig fortrolig med arbejdsomgivelserne på anvendelsesstedet før arbejdets begyndelse. Til arbejdsomgivelserne hører f.eks. hindringerne i arbejds- og færdselsområdet, undergrundens bæreevne og nødvendige sikringer af arbejdspladsen mod det offentlige trafikområde.
- 14.7.1.3 Træf foranstaltninger, for at maskinen/anlægget kun anvendes i sikker og funktionsdygtig tilstand! Anvend kun maskinen, når alle beskyttelsesanordninger og sikkerhedsbetingede anordninger, f.eks. beskyttelsesanordninger, der kan løsnes, nødstopanordninger, lyd-dæmpninger, udsugningsanordninger, er til stede og funktionsdygtige!
- 14.7.1.4 Kontroller mindst en gang pr. skiftehold maskinen/anlægget for skader og mangler, der kan ses udvendigt. Meld straks indtrådte ændringer (inklusive i driftsforholdene) til det ansvarlige kontor/den ansvarlige person! Stands i givet fald straks maskinen, og sørg for at sikre den.
- 14.7.1.5 Ved funktionsfejl skal maskinen/anlægget straks standses og sikres! Lad omgående fejl afhjælpes!
- 14.7.1.6 Vær opmærksom på til- og frakoblingsprocesser og kontrolvisninger i henhold til driftsvejledningen!
- 14.7.1.7 Før maskinen/anlægget tilkobles/startes, skal det kontrolleres, at ingen kan udsættes for fare på grund af den startende maskine/det startende anlæg!
- 14.7.1.8 Kontroller før kørsel/arbejdsbegyndelse, om bremses, styring, signal- og belyningsanordninger er funktionsdygtige!
- 14.7.1.9 Før maskinen flyttes, skal det altid kontrolleres, at tilbehøret er anbragt ulykkessikkert!

- 14.7.1.10 Tænd altid lys ved dårligt sigte og mørke!
- 14.7.1.11 Sørg altid for tilstrækkelig afstand, når viadukter, broer, tunneler, luftledninger osv. passeres!
- 14.7.1.12 Hold altid tilstrækkelig afstand til udgravningskanter og -skråninger!
- 14.7.1.13 Undlad enhver arbejdsmåde, som reducerer maskinens stabilitet!
- 14.7.1.14 Kør ikke på skrænter i tværetning, og før altid arbejdsudstyr og last i nærheden af jorden, især ved kørsel ned ad bakke!
- 14.7.1.15 Når maskinen forlades, skal den altid sikres mod utilsigtet vækrulning og uberettiget anvendelse.
- 14.7.2 Specielt arbejde i forbindelse med anvendelse af maskinen/anlægget og vedligeholdelsesarbejde samt fejlafhjælpning under arbejdsprocessen, bortskaffelse.
- 14.7.2.1 Overhold de indstillings-, vedligeholdelses- og inspektionsarbejder og -tidsfrister, der er foreskrevet i driftsvejledningen, inklusive angivelser vedrørende udskiftning af dele/deludstyr! Disse arbejder må kun udføres af fagpersonale.
- 14.7.2.2 Informer betjeningspersonalet, før udførelsen af special- og vedligeholdelsesarbejde påbegyndes! Udpeg opsynsførende!
- 14.7.2.3 I forbindelse med alt arbejde, der vedrører driften, produktionstilpasningen, omstillingen eller indstillingen af maskinen/anlægget og de sikkerhedsbetingede anordninger samt inspektion, vedligeholdelse og reparation, skal til- og frakoblingsprocesserne i henhold til driftsvejledningen og anvisningerne for vedligeholdelsesarbejde overholdes!
- 14.7.2.4 Sørg for en vidtstrakt sikring af vedligeholdelsesområderne, hvis det er nødvendigt!
- 14.7.2.5 Hvis maskinen/anlægget er frakoblet komplet i forbindelse med vedligeholdelses- og reparationsarbejde, skal der sikres mod uventet genindkobling:
  - Lås hovedkommandoanordningerne, og træk nøglen ud, og/eller
  - anbring et advarselsskilt på hovedafbryderen.
- 14.7.2.6 Udfør kun vedligeholdelses- og reparationsarbejde, mens maskinerne er stillet på en plan undergrund med tilstrækkelig bæreevne og sikret mod at rulle væk eller knække sammen!
- 14.7.2.7 Enkeltdele og større moduler skal ved udskiftningen fastgøres omhyggeligt til løftegrej og sikres, så der ikke kan udgå fare fra dem. Anvend kun egnet og teknisk fejlfrit løftegrej samt lastoptagelsesmidler med tilstrækkelig bæreevne! Du må ikke opholde dig eller arbejde under svævende laster.
- 14.7.2.8 Pålæg kun erfarne personer at fastgøre laster og dirigere kranførere! Den dirigerende person skal opholde sig inden for brugerens synsvidde eller kunne tale med denne.
- 14.7.2.9 I forbindelse med monteringsarbejde over legemshøjden skal der anvendes dertil beregnede eller andre sikre opstigningshjælpemidler eller arbejdsplatforme. Maskindele må ikke anvendes som opstigningshjælp! Ved vedligeholdelsesarbejde i større højde skal der anvendes faldsikringer!
  - Hold alle greb, trin, gelændere, afsatser, platforme, stiger fri for snavs, sne og is!

- 14.7.2.10 Rengør maskinen, og her især tilslutninger og skrueforbindelser, for olie, brændstof og plejemidler, når vedligeholdelsen/reparationen påbegyndes! Anvend ikke aggressive rengøringsmidler! Anvend trævlefri rengøringsklude!
- 14.7.2.11 Før rengøringen af maskinen med vand eller dampstråle (højtryksrensere) eller andre rengøringsmidler skal alle åbninger, som der af sikkerheds- og/eller funktionsgrunde ikke må trænge vand/damp/rengøringsmidler ind i, afdækkes/tilklæbes. Udsat for særlig fare er elektromotorer og kontaktskabe.
- 14.7.2.12 Efter rengøringen skal afdækningerne/tilklæbningerne fjernes fuldstændigt!
- 14.7.2.13 Skrueforbindelser, der er løsnet i forbindelse med vedligeholdelses- og reparationsarbejde, skal altid spændes!
- 14.7.2.14 Hvis det er nødvendigt at afmontere sikkerhedsanordninger i forbindelse med klargøring, vedligeholdelse eller reparation, skal sikkerhedsanordningerne genmonteres og kontrolleres umiddelbart efter afslutningen af vedligeholdelses- eller reparationsarbejdet.
- 14.7.2.15 Sørg for sikker og miljøvenlig bortskaffelse af drifts- og hjælpestoffer samt udskiftningsdele!

## **14.8 Henvisninger til særlige faretyper**

- 14.8.1 Elektrisk energi
- 14.8.1.1 Anvend kun originale sikringer med foreskrevet strømstyrke! Ved fejl i den elektriske energiforsyning skal maskinen/anlægget straks frakobles!
- 14.8.1.2 Hold tilstrækkelig afstand til elektriske luftledninger med maskinen/anlægget! Hvis der arbejdes i nærheden af elektriske luftledninger, må udstyret ikke komme i nærheden af ledningerne. Livsfare! Skaf information om de sikkerhedsafstande, der skal overholdes!
- 14.8.1.3 Efter berøring af stærkstrømsførende ledninger - forlad ikke maskinen - kør maskinen ud af fareområdet - advar udenforstående mod at komme nærmere og mod at berøre maskinen - sørg for, at spændingen afbrydes - forlad først maskinen, når den berørte/beskadigede ledning med sikkerhed er strømfri!
- 14.8.1.4 Arbejde på elektriske anlæg eller driftsmidler må kun foretages af en elektriker eller af instruerede personer under ledelse og opsyn af en elektriker i henhold til de elektromekaniske regler.
- 14.8.1.5 Maskin- og anlægsdele, som der udføres inspektions-, vedligeholdelses- og reparationsarbejde på, skal – hvis det er foreskrevet – gøres spændingsfri. Kontroller først de spændingsfrie dele for spændingsfrihed, jordforbind og kortslut dem derefter, og hvis tilstødende dele er under spænding, skal de isoleres!
- 14.8.1.6 En maskines/et anlægs elektriske udstyr skal inspiceres/kontrolleres regelmæssigt. Mangler, som løse forbindelser eller smeltede kabler, skal udbedres omgående.
- 14.8.1.7 Hvis arbejde på spændingsførende dele er nødvendigt, skal der inddrages en yderligere person, som i nødstilfælde trykker på nødstop- eller hovedafbryderen med spændingsudløsning. Afspær arbejdsområdet med en rød/hvid sikringskæde og et advarselsskilt. Anvend kun spændingsisoleret værktøj!

- 14.8.2 Gas, støv, damp, røg
- 14.8.2.1 Følg de forskrifter, der gælder for det pågældende anvendelsessted!
- 14.8.2.2 Svejse-, brænde- og slibearbejde på maskinen/anlægget må kun udføres, hvis det udtrykkeligt er tilladt, f.eks. kan der være brandfare og eksplosionsrisiko!
- 14.8.2.3 Før der svejses, brændes og slibes, skal maskinen/anlægget og omgivelserne rengøres for støv og brændbare stoffer, og der skal sørges for tilstrækkelig ventilation (eksplosionsrisiko)!
- 14.8.3 Hydraulik, pneumatik
- 14.8.3.1 Kontroller regelmæssigt alle ledninger, slanger og skrueforbindelser for utætheder og beskadigelser, der kan ses udvendigt! Sørg for at udbedre beskadigelser omgående! Udsprøjtende olie kan føre til kvæstelser og brande.
- 14.8.3.2 Fjern trykket fra systemafsnit og trykledninger, der skal åbnes (hydraulik, trykluft), i henhold til modulbeskrivelserne før begyndelsen af reparationsarbejdet!
- 14.8.3.3 Læg og monter hydraulik- og trykluftledninger fagligt korrekt! Tilslutninger må ikke forveksles! Slangeledningernes armaturer, længde og kvalitet skal opfylde kravene.
- 14.8.4 Larm
- 14.8.4.1 Lyddæmpningsanordninger på maskinen/anlægget skal være i beskyttelsesstilling under driften.
- 14.8.4.2 Anvend det foreskrevne personlige høreværn!
- 14.8.5 Olie, fedt og andre kemiske stoffer
- 14.8.5.1 Ved håndtering af olie, fedt og andre kemiske stoffer skal de sikkerhedsforskrifter, der gælder for produktet, overholdes!
- 14.8.5.2 Vær forsigtig ved håndtering med varme drifts- og hjælpepestoffer (forbrændings- og skoldningsfare)!
  
- 14.9 Transport, genidriftsættelse**
- 14.9.1 Anvend kun egnede transportmidler og løftegrej med tilstrækkelig bæreevne!
- 14.9.2 Gå altid kun frem efter driftsvejledningen ved genidriftsættelse!



# EF-overensstemmelseserklæring

i henhold til EU-maskindirektivet 2006/42/EF, bilag II A

Hermed erklærer vi, at:

<b>Udstyr:</b>	Lynmonteret aluminiumsportalkran (LAP)	
<b>Udførelse:</b>	Sammenklappelig	
<b>Model:</b>	Mini – Standard – Maxi	
<b>Art.nr.:</b>	111000 – 112000 – 113000	
<b>Belastning:</b>		
Overliggerlængde	2 m – 5 m	1500 kg
Overliggerlængde	6 m	1000 kg
Overliggerlængde	7 m – 8 m	750 kg
Overliggerlængde:	2 m – 8 m (2217 mm – 8097 mm)	

overholder sikkerhedsbestemmelserne.

CE-mærkningen er anbragt synligt på produktet.

Producent eller leverandør: **Feltes GmbH, Gerätebau - Gerätevertrieb**  
Dorfstraße 31  
D-40882 Ratingen

Relevante EF-direktiver: **Maskindirektiv 2006/42/EF**

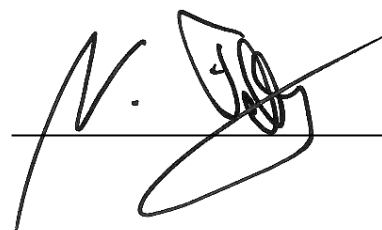
Anvendte harmoniserede standarder: **DIN EN ISO 12100 - Maskinsikkerhed**  
**DIN EN 13001-3-1:2013-12 (stål)**  
**DIN EN 1999-1-1:2014-03 (aluminium)**

Anvendte nationale standarder og tekniske specifikationer, såfremt relevant, især: **DIN EN 15011:2014-09**  
**DGUV forskrift 52 (BGV D6)**  
**DGUV forskrift 53 (GUV-V D6)**

By, dato: Ratingen, 1. september 2015

Angivelser til underskriveren: Norbert Feltes (forretningsfører)

Underskrift:



## 16. Andre dokumenter

### Kontrol før levering

Produkt: Lynmonteret aluminiumsportalkran  
Udførelse: Sammenklappelig  
Model: Mini – Standard – Maxi  
Producent: Feltes GmbH, Gerätebau - Gerätevertrieb  
Produktionsår: 2015  
Artikelnummer: 111000 – 112000 – 113000  
Belastning: 750 kg – 1500 kg  
Serienummer: *Serienummeret fremgår af typeskiltet, som er anbragt på overliggeren.*  
Vægt: Kapitel 8 (se side 13)

#### 1) Kontrol før levering

Den visuelle og funktionskontrollen af aluminiumsportalkranen og dens komponenter er gennemført. Produktet er udviklet, konstrueret og fremstillet i henhold til de tekniske regler.

Dato: Forsendelsesdato (se følgeseddel)

Underskrift: 

Angivelser til underskriveren: Norbert Feltes (forretningfører)

### Vedligeholdelsesdokumentation

Dato	Underskrift	Udførte arbejder / bemærkninger

## Vedligeholdelsesdokumentation

Dato	Underskrift	Udførte arbejder / bemærkninger

*Før egne lister for optegnelser ud over dette.*

## Notater

---

---

---

---

---

---

---

---

---

---

---

---

---

---

---

---

---

---

---

---

---

---

---

---

---

---

---

---

---

---