

# DRIFTSVEJLEDNING

## FOR

# FUGESKÆREMASKINE

### FS-700E / FS-800E



Lever op til følgende normer og direktiver:

(89/392/CEE), (73/23/CEE), (89/336/CEE), EN 50081/1, EN55022, 2000/14/CEE, EN-ISO-3744

PRODUCERET I TYSKLAND (EU) CE.

11/2007

**FORHANDLER, DANMARK:**  
**J.D. DIAMANTVÆRKTØJ A/S**  
Glentevej 33, DK-4600 Køge  
[www.jd-diamant.dk](http://www.jd-diamant.dk)



# INDHOLDET I DRIFTSVEJLEDNINGEN

Tekniske data	Ark nr.	2
Beskrivelse	Ark nr.	3
Leveringsomfang og levering	Ark nr.	4
Sikkerhed - generelt	Ark nr.	5
Sikkerhed – Specielt for FS 700 E / 800 E	Ark nr.	6/7/8/9
Ibrugtagning	Ark nr.	10/11
Drift	Ark nr.	12/13/14
Service / vedligeholdelse	Ark nr.	15
Beholdning af reserve- og sliddele	Ark nr.	16
Tegninger	Ark nr.	17/18/19/20/21/22/ 23
Styklister	Ark nr.	24/25/26/27/28

## TEKNISKE DATA

### FUGESKÆRER FS 700 E / 800 E

	Med håndtag	Uden håndtag
Længde	1350 mm	1100 mm
Højde	825 mm	600 mm
Bredde	590 mm	
Vægt	120 kg	

#### Elektriske data

El-motor: 7,5 KW / 380 volt / 50 Hz / omdr./min. 2800  
beskyttelse IP 54 / sikring 16 ampere

Kraftoverførsel: Tandrem  
type 700 E „960“ og type 800 E „1000“

Omdrejningstal på skæreakslen: Type 700 E omdr./min. 1640  
Type 800 E omdr./min. 1540

Maks. klingediameter: 700 mm respektive 800 mm

Min. klingediameter: 350 mm respektive 500 mm

Maks. skæredybde: 280 mm respektive 340 mm

#### Støjniveau

Uden skæreskive: 62 dB

Med skæreskive Ø 700/800 mm: Tomgang 82 dB

Med skæreskive Ø 600 mm: Tomgang 78 dB

Generelt ved skærearbejde: 91 dB

# BESKRIVELSE AF FUGESKÆREREN FS 700 E / 800 E

Fugeskærer FS 700 E / 800 E til arbejder, hvor vægsav er for langsom og store fugeskærere er for tunge. Kan skilles ad.

- **Torsionsstiv kasseramme**

Ved konstruktionen er vi gået bort fra den almindelige konstruktionsmåde, så vores maskine stadig er fuldt funktionsdygtig efter nogle år.

- **Asymmetriske skærme**

Beskytter mod for meget snavs. Vandet styres direkte hen på flangen af en sprayanordning og slynges ud på klingens skæresegmenter (optimal køling uden komponenter, der kræver megen vedligeholdelse). Alle sikkerhedsanordninger er delelige.

- **Ergonomisk anbragte og formede greb**

Til manuel fremføring. Ved hjælp af grebenes hældning, som kan ændres, gøres det lettere at flytte maskinen.

- **Slebet trapezgevindspindel**

Med stort metalhåndhjul til, når klingens skal køres i og ud af position, og med mekanisk justeringshæmning.

- **Kan skilles ad i to dele**

Således passer FS 700 E / 800 E også ind gennem den lille åbning i en skydetræppe. For at skille den ad kræves specialværktøj eller viden. Ved samling af fugeskæreren igen er det ikke nødvendigt med justering.

- **Stor skæredybde og skæreydelse**

Ved hjælp af tandremsdrev. Skæredybde på 28 cm / 34 cm gør det muligt også at skære gulvplader med undergulv.

- **Alle elektriske sikkerhedsanordninger**

Nødstop, lavspændingsudløsning, polvender og termisk overbelastningssikring.

- **Ringe behov for service/vedligeholdelse**

4 smørenipler og de lukkede lejer minimerer service/vedligeholdelse.

## LEVERINGSOMFANG FUGESKÆRER FS 700 E / 800 E

Stel med letløbshjul

Elektromotor 7,5 KW opbygget på motorplade  
kabelforbundet med kombikontakt

Parkeringsbremse

Spormarkør

Klingebeskyttelse(skærme) Ø700 respektive Ø800 fuld/delelig

Flangebeskyttelse

Gaffelnøgle: 17/19, 30

Vandhane

Driftsvejledning

### **Muligt tilbehør – skæresæt til lige skæring (tætskæring)**

Bestående af: 2 klingebeskyttere(skærme) Ø700 respektive Ø800 delelig  
(højre/venstre)

Unbrakonøgle 5 mm

Unbrakoskruer med forsænket hoved 6 M 8 x 16

### **Levering**

- Pr. spedition på EU-palle
- Leveringskøretøj
- Afhentning

## SIKKERHEDSANVISNINGER - GENERELT

Da ethvert arbejdsredskab udgør en vis risiko, bør nogle få regler overholdes, så der ikke opstår skade på personer eller genstande.

De følgende punkter skal betragtes som tilskyndelser til sikkerhedsmæssig tænkning.

1. Brug arbejdsspecifik beklædning (sikkerhedssko, handsker, høreværn, hjelm, sikkerhedsbriller, arbejdsdragt)
2. Arbejdsområdet for farlige redskaber bør sikres således, at uvedkommende eller ikke oplærte personer ikke kan komme ind i området.
3. Redskabet bør regelmæssigt undersøges for beskadigelser. Konstaterede mangler skal straks afhjælpes.
4. Såfremt redskabet kører på strøm, skal kabel, stik, kontakter og sikring af el-nettet kontrolleres, og ved fejl skal en relevant person – der kan afhjælpe skaderne – underrettes.
5. Kun personer, der oplært i redskabet eller som arbejder under opsyn af en person med den nødvendige erfaring, må arbejde med dette redskab.

**! OBS!**

**Det er en selvfølge og en pligt for brugeren at læse denne driftsvejledning grundigt igennem!**

# SIKKERHEDS- OG FAREANVISNINGER

## SPECIELT VEDRØRENDE FUGESKÆREREN

### FS 700 E / 800 E

Med henblik på en bedre overskuelighed er forskellige vigtige oplysninger forsynet med symboler.



Dette symbol findes ved oplysninger, som er vigtige for personsikkerheden. Vær i så tilfælde forsigtig. Videregiv også sikkerhedsanvisningerne i denne driftsvejledning til andre brugere.

**! OBS!**

Dette symbol findes ved oplysninger, som er vigtige for arbejdets afvikling, eller som beskytter redskabet mod beskadigelse.

Fugeskæreren er udelukkende konstrueret til skærearbejder i armeret beton respektive asfaldæk/-lofter. Enhver anden brug betragtes som værende forkert.

Ved skærearbejder i armerede betondæk/-lofter skal man være opmærksom på korrekt undermuring/understøtning og på, at understøtningen ikke skrider. På vores skitse (ark nr. 21) vil vi give nogle oplysninger om sikkert arbejde. De fleste uheld sker på grund af forkert understøtning/undermuring.

Såfremt det af bygningsmæssige årsager er svært at kontrollere undermuringen/understøtningen, skal du ovenfra bore pilothuller med et gennembrudsbor, for at se nedefra, hvor støttekonstruktionen er anbragt mest sikkert.

Alle arbejdspladser, oppe såvel som nede, skal være afspærrede for ikke-autoriserede personer. Om nødvendigt skal der afsættes personaleressourcer hertil.



Det er ikke tilladt at skære i dæk-/loftsdele uden understøtning/undermuring!

Fugeskæreren bør før hver indsats kontrolleres for skader. Løsn først uden strøm flangeskruerne (position 9) i skæreretningen. Flanger (position 3) og trykflanger (position 8) kontrolleres for tilsmudsning og beskadigelse. Sørg altid for, at medbringeren (position 30) sidder i hver trykflange.

**! OBS!**

Det er farligt at arbejde uden medbringer, da elektromotorens drejningsmoment er tilstrækkeligt til at skrue skruerne M 10 ud. Dette har til følge, at klingen løsner sig og kan udgøre en fare for alle personer, der befinder sig på arbejdspladsen.

Drej nu skæreakslen (position) og kontrollér, at der er uhindret løb. Kontrollen med strømtilførslen (uden trykflange og klinge) giver oplysninger om redskabets mekaniske fungeren.

Elektromotoren kobles via to trin og kan – for at klare de forskellige strømtilslutninger – dreje i to retninger.

Pilen på remkassen (position 4) angiver omdrejningsretningen. Ligger omdrejningsretningen fast, slukker du for redskabet med nødstoppet og lader hovedafbryderen være i stillingen.



Nu behøver man for at fortsætte arbejdet kun at løsne nødstopknappen og stille hovedafbryderen via „off“ i den gamle position. Omdrejningsretningen er den samme som ved slukning af redskabet.



Ved forkert omdrejningsretning kan skrueerne (position 9) og således også klingerne løsne sig.

Fugeskæreren FS 700 E / 800 E har delelige skærme for at muliggøre skæring af gulvplader i flugt med væggen.

Sluk for redskabet ved denne procedure og fjern den forreste skærm. Tænd først nu igen for redskabet og udfør skæringen. For at lukke skærmen helt igen, skal du forinden slukke for elektromotoren igen.



Det er letsindigt og farligt at skære uden klingebeskyttelse og derfor ikke tilladt!

Tænk også på flangen, som der ikke skæres med. Den bør – for at undgå tilskadekomst – altid være dækket af flangebeskyttelseskærmen (position 39).



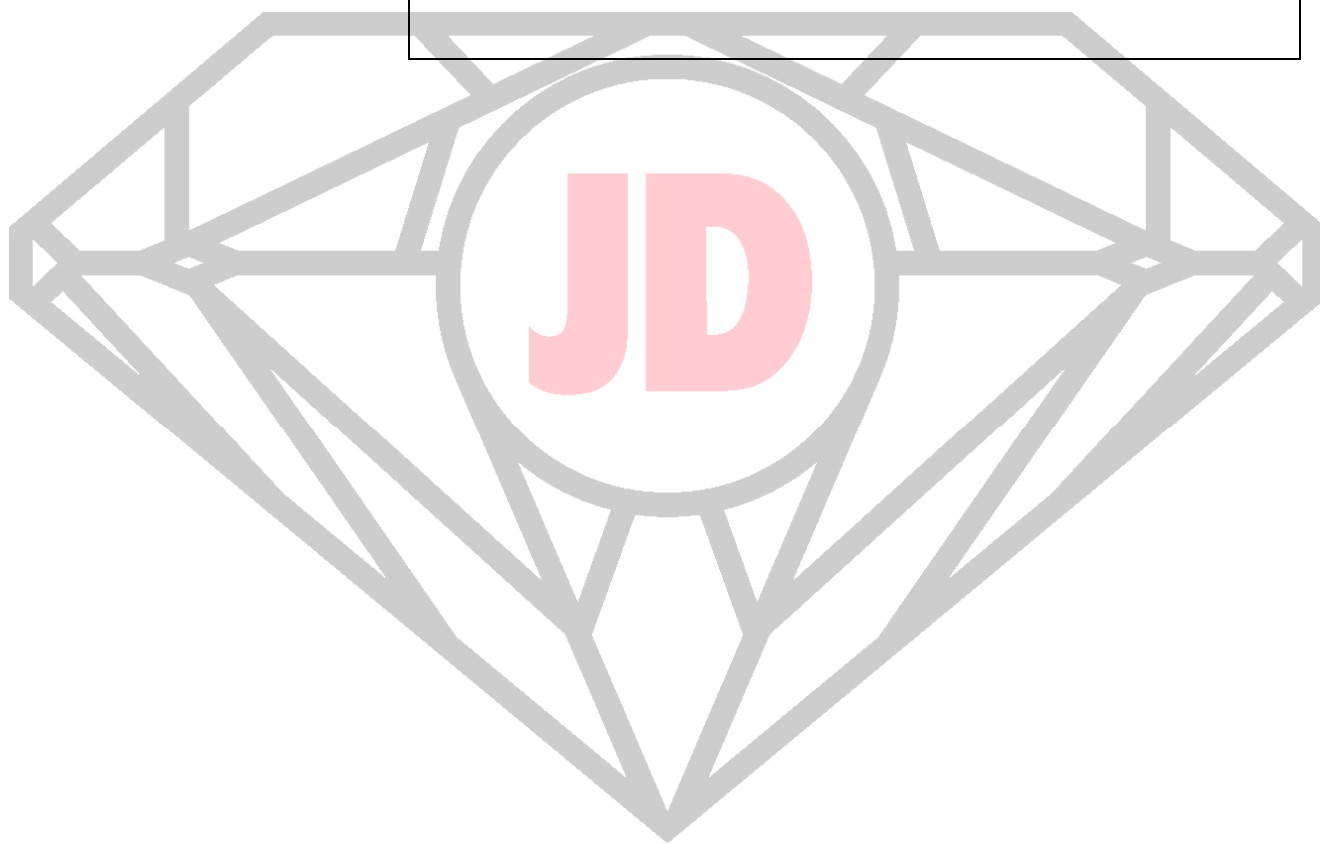
Fugeskæreren FS 700 E / 800 E er udstyret med en parkeringsbremse. For at undgå skader på personer og ting, bør bremsen bruges ved enhver ”parkering”.



Brug kun klinger, som anbefales af producenten, da klinger med en for høj binding samt for høj diamantkoncentration kræver megen fremføringskraft.

Ved for stort tryk på grebene er det ikke muligt med et lige snit.

I ekstremtilfælde kører klingen ud af skæringen. I så tilfælde skal redskabet standses med nødstopknappen.



## IBRUGTAGNING

### Opspænding af klingen

For at opspænde klingen skal klingebeskyttelsen (skærmen) fjernes. Trykflange (position 8) fjernes ved at løsne skrue M 10 (position 9).

**! OBS!**

Trykflange til højre – skrue med venstregevind  
Trykflange til venstre – skrue med højregevind  
(set i skæreretningen)

Klingen skubbes op på skæreakslen (position 6),

**! OBS!**

Ved boringen på klinger kan der være en grat; tryk aldrig klingen på med vold, men afgrat om nødvendigt med smergellærred og fil og tilpas den.

Og vær i den forbindelse opmærksom på, at medbringerboringen i flange (position 3) og klinge passer. Sæt trykflange (position 8) løst og uden brug af vold på akselstumpen, i hvilken forbindelse medbringerstiften (position 30) først stikkes gennem klinge og flange (position 3). Efter at skruen 10 (position 9) er strammet – altid imod skæreretningen – drejes klingens manuelt for at kontrollere, at de to flanger (position 8 og 3) ligger an til klingens. Klingebeskyttelsen sættes på igen og sikres med en stjerneskrue (position 46).

## Opspænding af klingen med henblik på at skære i flugt med væggen

For at skære i flugt med væggen fastgøres klingens seks skruehoveder med de seks skruehoveder med forsænket hoved M8 x 16 (tilbehør: sæt til at skære i flugt med). Skruegevind og hoveder fedtes ind forinden.

**! OBS!**

Inden skruehovederne strammes, skal du dreje dem let ned i sænkningen på klingens flugt med væggen for at forhindre, at de klemmes fast. Først da strammes skruehovederne over kors.

## Vandtilførsel

Tilførslen af kølevand til klingens flugt med væggen sker via klingebeskyttelsen/skærmen. Den medfølgende kuglehane bruges til at regulere vandtilførslen.

**! OBS!**

Uden tilstrækkelig køling kan klingens flugt med væggen blive beskadiget.

## El-tilslutning

Alle elektriske komponenter i fugeskæreren opfylder de tyske bestemmelser. Den 7,5 kW kraftige 380 volt elektromotor skal sikres med 16 ampere. Tilslutningen sker via et 16 A CEE stik i kontaktskabet. Vær opmærksom på, at el-kablet har det nødvendige tværsnit.



Ved tænding af elektromotoren skiftes til trin 1 og 2 og man skal være opmærksom på omdrejningsretningen (pil på remkassen position 4). Husk på informationerne i ark 7/8 om "Sikkerheds- og fareanvisninger".

El-kontakten (position 54) er udstyret med en polvender (position 68). Redskabet kan stoppes ved fare – men også efter arbejdets afslutning - med nødstopet (position 67).

## DRIFT

### Arbejde med FS 700 E / 800 E



Vær opmærksom på driftsvejledningen og producentens anvisninger. På en sikker arbejdsplads er der orden i tingene og rent. Fej om nødvendigt affald, søm eller andet væk fra det sted, hvor der skal skæres.

Efter forberedelserne – som beskrevet under „Ibrugtagning“ på ark 6/7 – er redskabet klar til brug. Efter at der er tændt for motoren og åbnet for vandhanen på klingebeskyttelsen kan klingens sænkning ned med håndhjulet (position 18).



Fastgøres klingens trykflange (position 8) og skruen M 10 (position 9), skal der altid arbejdes med medbringerstiften (position 30). Skruen M 10 kan ikke holde til 7,5 kW maskinens enorme drejningsmoment. Sørg for, at klingens boreråder også råder over den nødvendige medbringerboring.

Det første snit bør kun være nogle centimeter dybt for at få en lige skæringslinje. Spormarkøren (position 51) kan i den forbindelse være en stor hjælp. Klingens sænkning ved de efterfølgende snit ikke sænkes for dybt ned. Det går væsentligt hurtigere, hvis du skærer mindre i dybden og til gengæld kører oftere.

**! OBS!**

Skulle klingen komme til at sidde i klemme, skal du ikke forsøge at få den fri igen med dybdeindstillingen. Der kan i den forbindelse opstå skader på klingen og på fugeskæreren. Løsn klingen fra fugeskæreren og forsøg så at få den fri. Det hjælper nogle gange, hvis du lægger en dorn på tværs af snittet og løfter klingen op via den. Skulle der brække stykker af, skal disse altid fjernes fra snittet for at undgå, at klingen bliver ødelagt.

## **Adskillelse af fugeskærer FS 700 E / 800 E**

For at få fugeskæreren med på svært tilgængelige arbejdspladser – fx på loftet, i kælderen eller på højere etager - kan FS 700 E skilles ad.

Efter at klingebeskyttelsen er taget af, løsnes som det første, møtrik M 12 (position 76), som sikrer remkassen.

Løft nu remkassen (position 4) af.

Med den medfølgende gaffelnøgle 30 mm løsner du møtrikken (position 61), til øskenskruen (position 59) kan svinges bagud ud af motorpladen (position 12).

Fjern tandremmen.

Tip nu elektromotoren så langt frem, til de afladede akselender (position 26) peger ud af lejerne.

Løft nu motoren ud af dens lejer.

Samlingen foregår i omvendt rækkefølge.

## Spænding af tandremmen

Læg tandremmen over remskiverne position 5 og 28.

Motorens vægt angiver den rigtige remspænding.

Sving nu øskenskruen (position 59) ind i udsparingen på motorpladen (position 12) og sæt både lejet (position 60) og afstandsmuffen (position 77) på øskenskruen (position 59).

Møtrikken (position 61) spændes nu så meget, at man stadig kan bevæge lejet (position 60) med hånden.

Er remmen ny, bør spændingen kontrolleres efter ca. en arbejdstime, da remmens længde øges noget.

**! OBS!**

Spænd aldrig tandremmen for stramt!  
Ellers kører motoren altid med fuld belastning.  
Akslens lejer samt elektromotoren beskadiges og remmen bliver ødelagt.

Spænd aldrig tandremmen for løst – remmen bliver ødelagt.

**Vigtig  
Information:**

Fugeskærer FS 700 E og 800 E bruger forskellige tandremme.

Ved bestilling bedes du enten angive redskabets nummer eller for 700 E "960" og for 800 E "1000".

## Afslutning af arbejdet

Kør klingens ud af snittet, tryk på nødstopknappen, luk for vandhanen og aktivér parkeringsbremsen.



Vent under alle omstændigheder, til klingens står stille, inden du forlader arbejdsstedet.

## SERVICE OG VEDLIGEHOLDELSE

Service og vedligeholdelse begynder med regelmæssig rengøring af fugeskæreren, for man kan kun opdage defekte dele på et rent redskab.

### **! OBS!**

For at undgå, at der trænger vand ind i det elektriske system, motor og lejer, bør kun få dele rengøres med dampstråler. Det hjælper med til ikke at beskadige redskabet under rengøringen. Udluftningsgitteret på elektromotoren bør aldrig rengøres med dampstråler. Brug til det formål en vaskebørste.

Yderligere tiltag omfatter kontrol af, at samtlige skruer sidder korrekt og er rigtigt spændte.

Også tandremmens spænding (position 24) kontrolleres før brug af fugeskæreren, og i givet fald skal møtrikken (position 61) kontrolleres.

Den rigtige spænding er nået, når remmen kan trykkes ca. 10 mm ned.

Regelmæssig smøring eller oliering af følgende dele holder din fugeskærer brugsklar og sparer penge:

- Position 3 og 8 Rengøring og oliering af flanger
- Position 25 og 26 Rengør og fedt vippeaksler/lejer ind
- Position 59 Øskenskruer på løftbar aksel (position 29)  
Rengøres, gøres letløbende og påføres fedt
- Position 64 Smørenipler smøres

Reparationer og nedetider begrænses således.



## BEHOLDNING AF RESERVE- OG SLIDDELE RESPEKTIVE KUNDESERVICE

Beholdningen af reservedele begrænses til tandremme (position 24) og skruer M 10 (position 9).

**! OBS!**

En for lang skrue (position 9) kan sætte sig fast i akslens gevindboring (position 6) og knække, når den løsnes.

Det er meget svært eller sågar umuligt at løsne skruen, i hvilken forbindelse udgifterne er meget høje, da hele akslen skal afmonteres.

Ved alle øvrige spørgsmål og problemer står vores serviceværksted til disposition.

### **J.D. Diamantværktøj A/S**

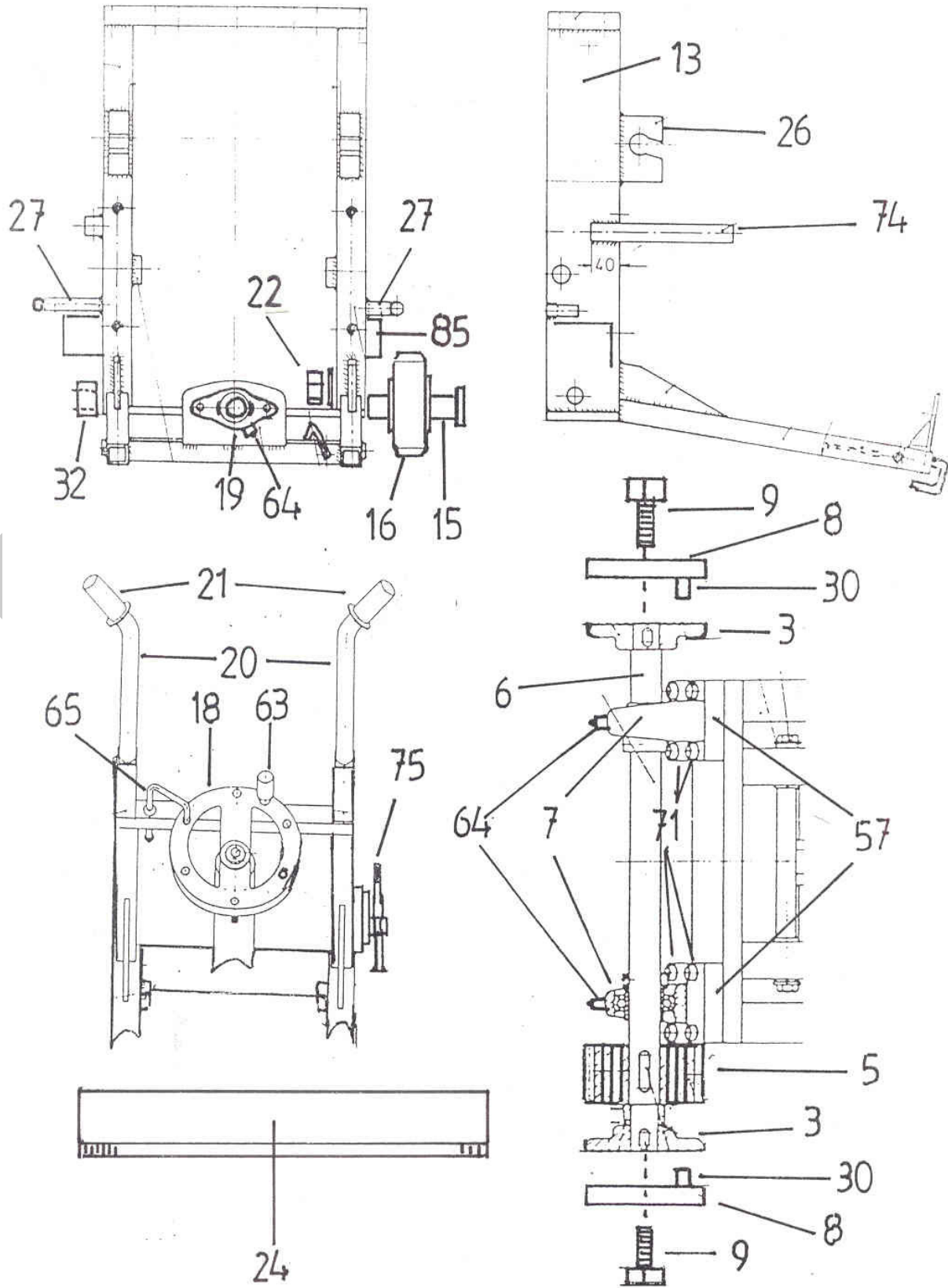
Glentevej 33, DK-4600 Køge

Tlf.: 56 65 50 40

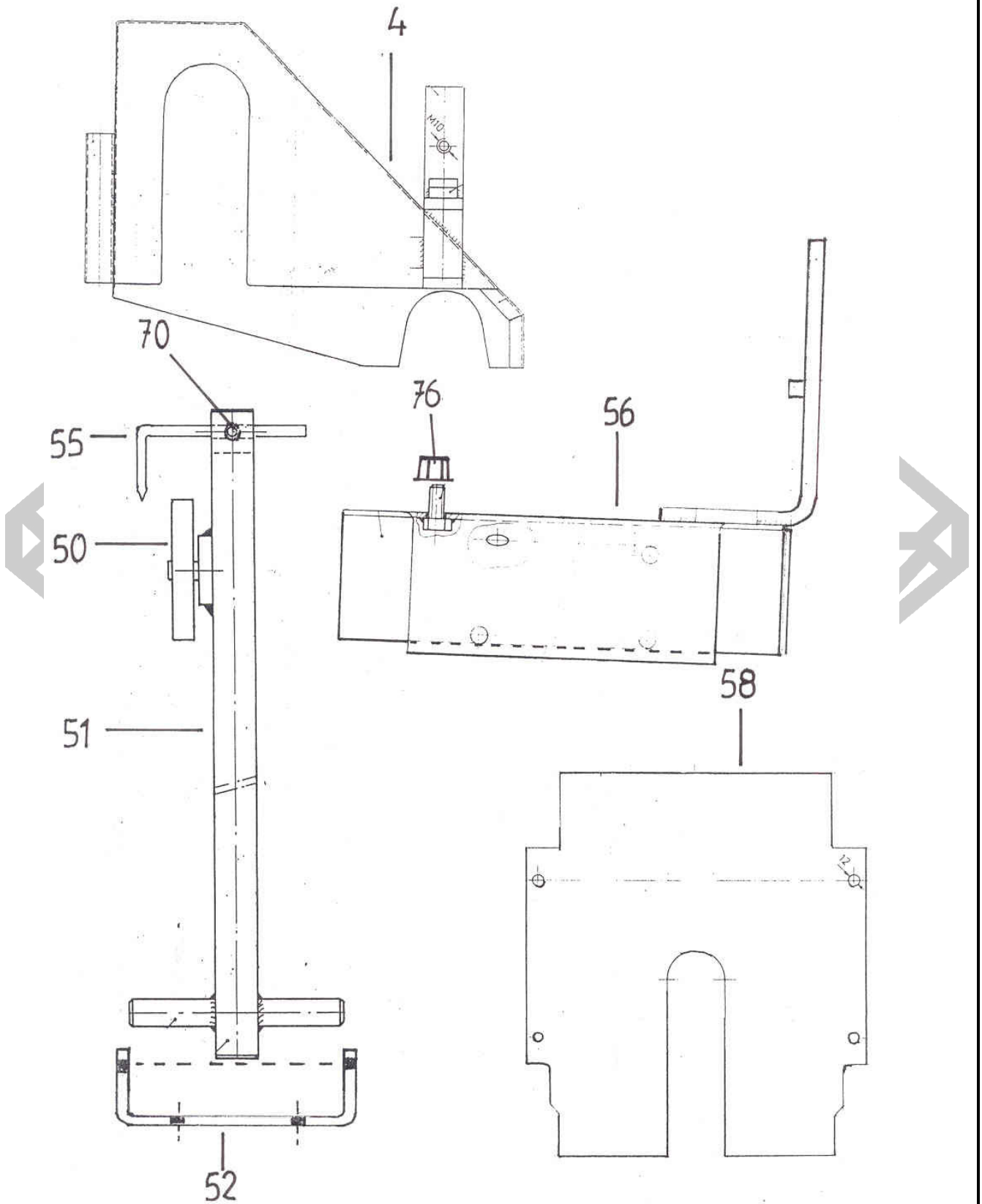
Mail: [jd@jd-diamant.dk](mailto:jd@jd-diamant.dk)

[www.jd-diamant.dk](http://www.jd-diamant.dk)

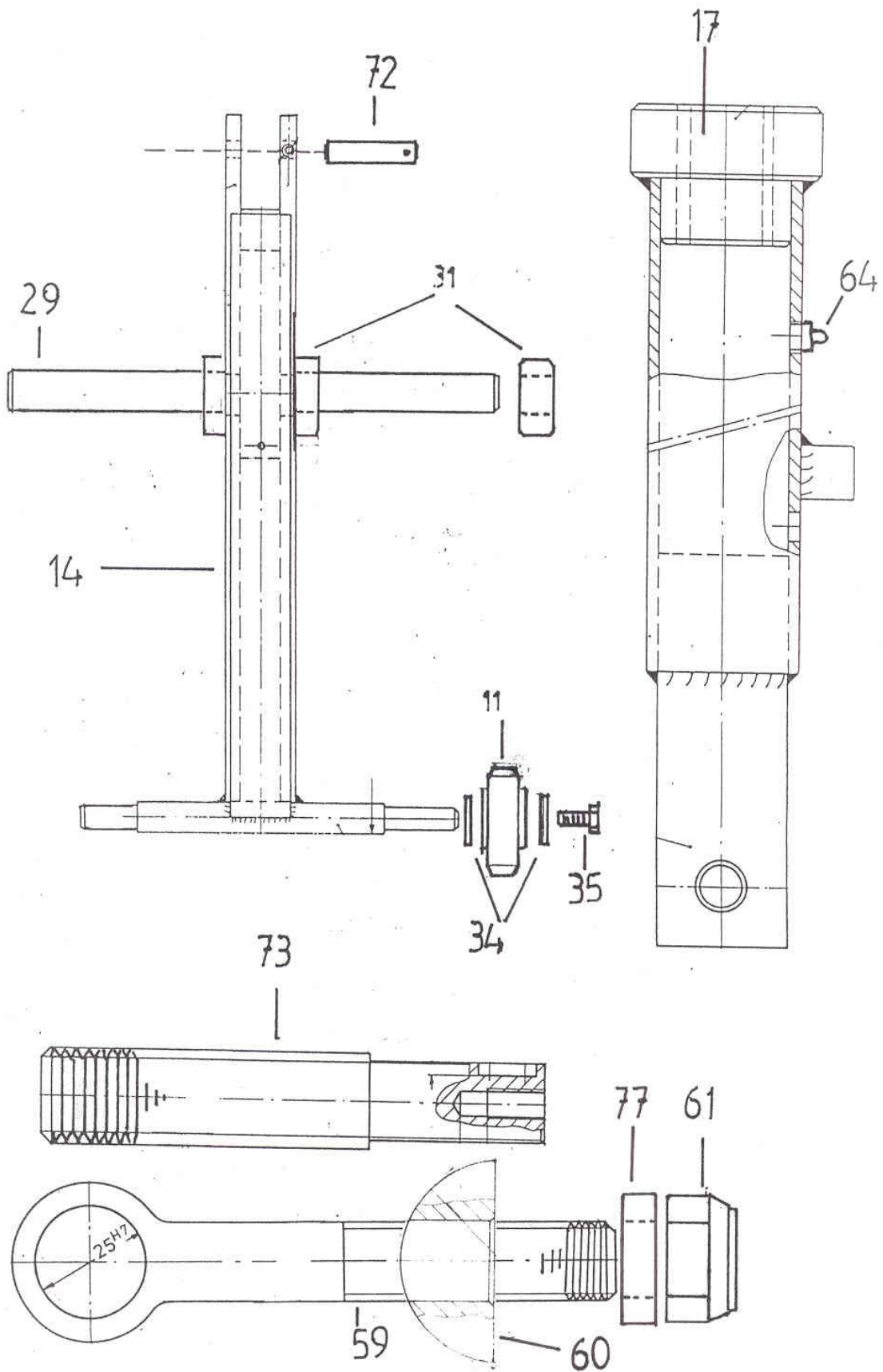




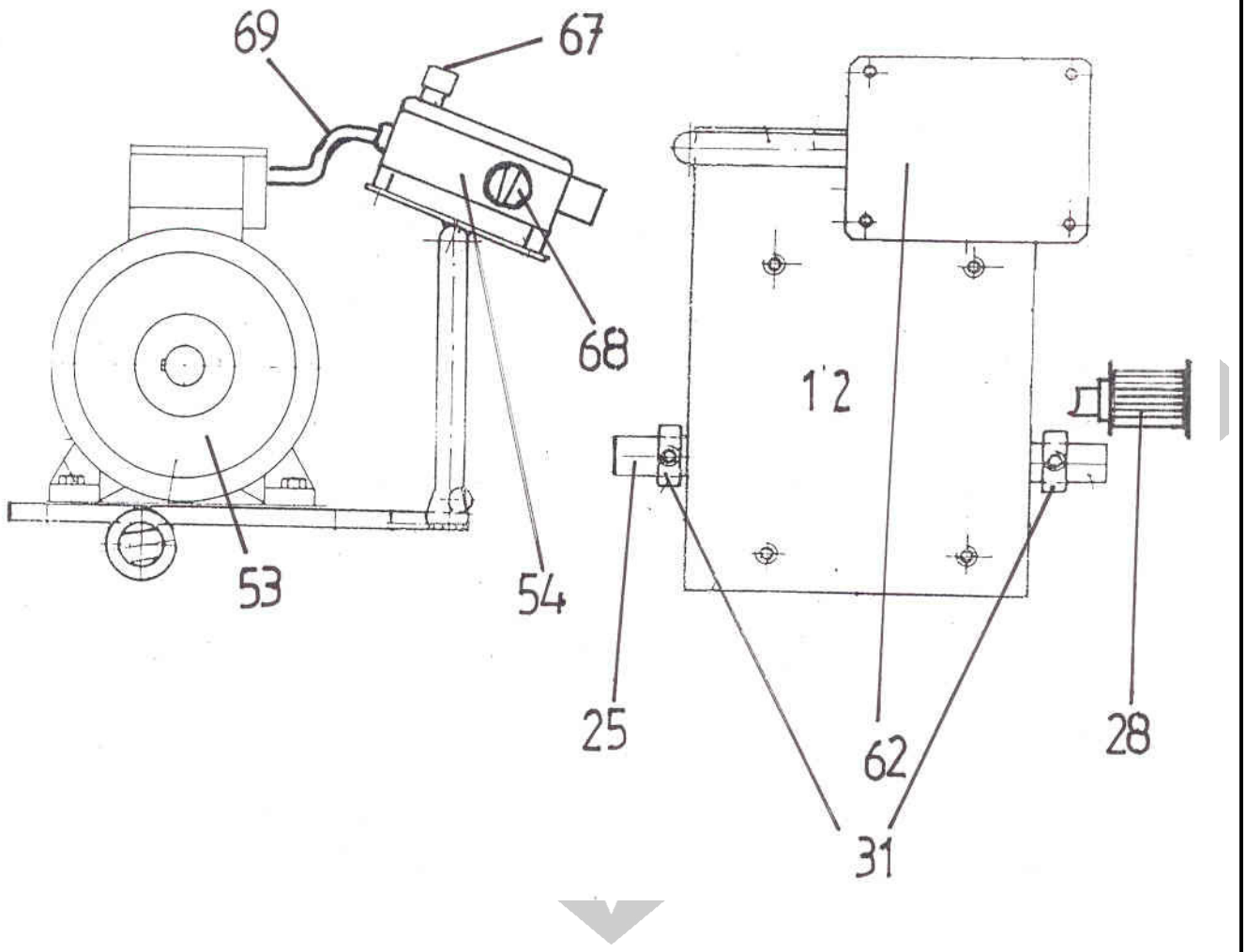
	Dato	Navn	<b>Tegning I</b>
Kontrolleret			
Underskrevet			
Målestok			Kl.



	Dato	Navn	<b>Tegning II</b>
Kontrolleret			
Underskrevet			
Målestok			Kl. _____
			Ark _____

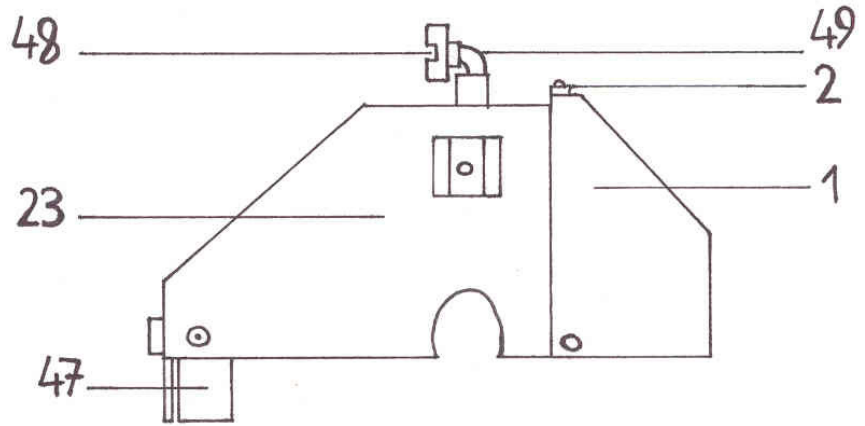


	Dato	Navn	<b>Tegning III</b>
Kontrolleret			
Underskrevet			
Målestok			Kl. Ark

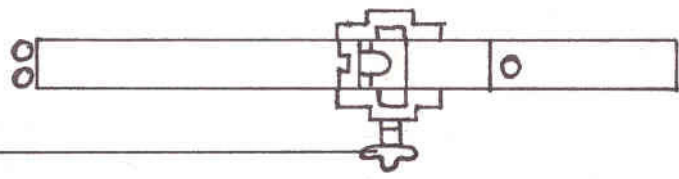


	Dato	Navn	<b>Tegning IV</b>
Kontrolleret			
Underskrevet			
Målestok			Kl.
			Ark

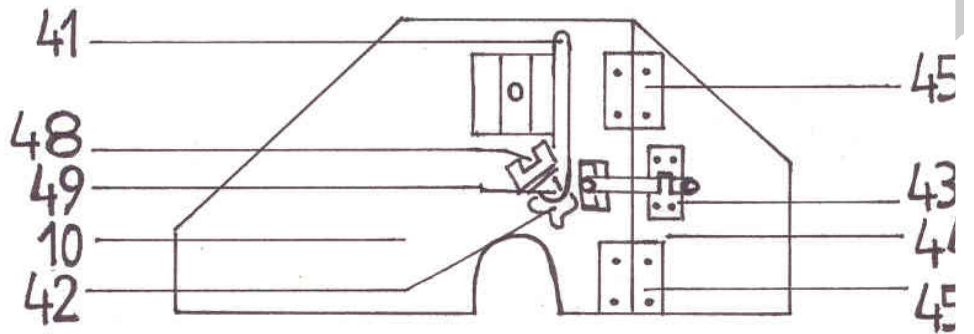
Set fra siden



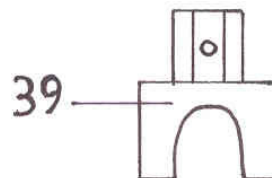
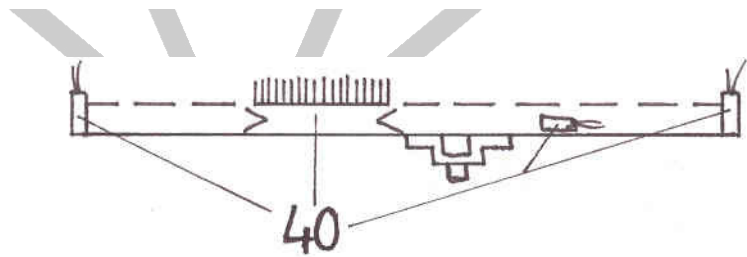
Set oppefra



Set fra siden



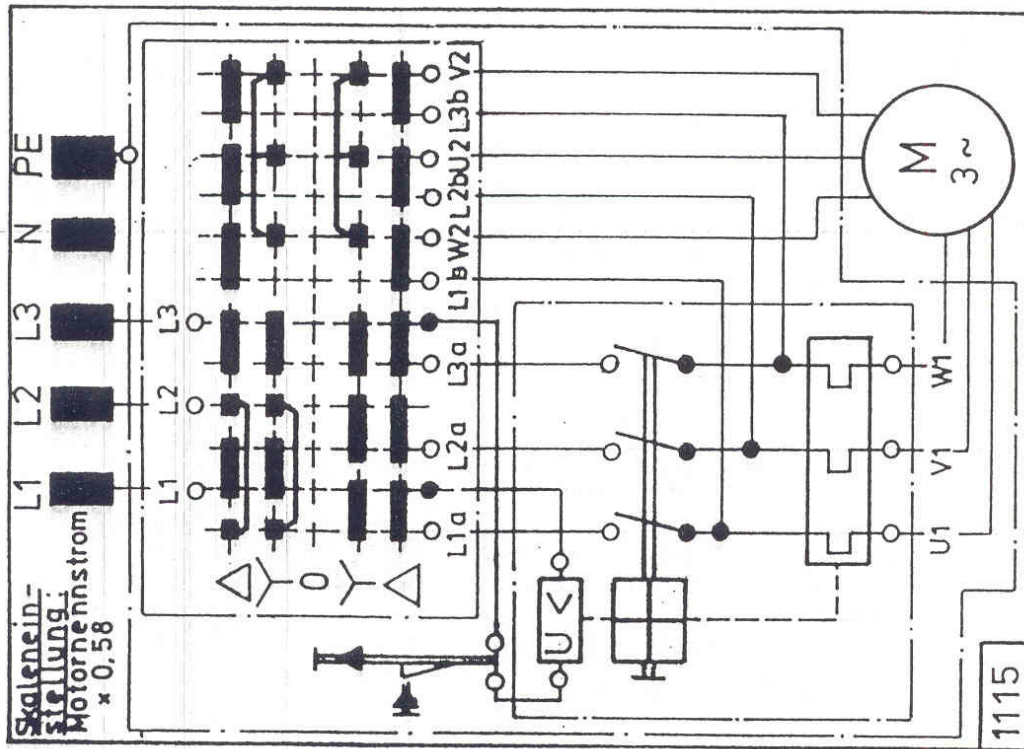
Set oppefra



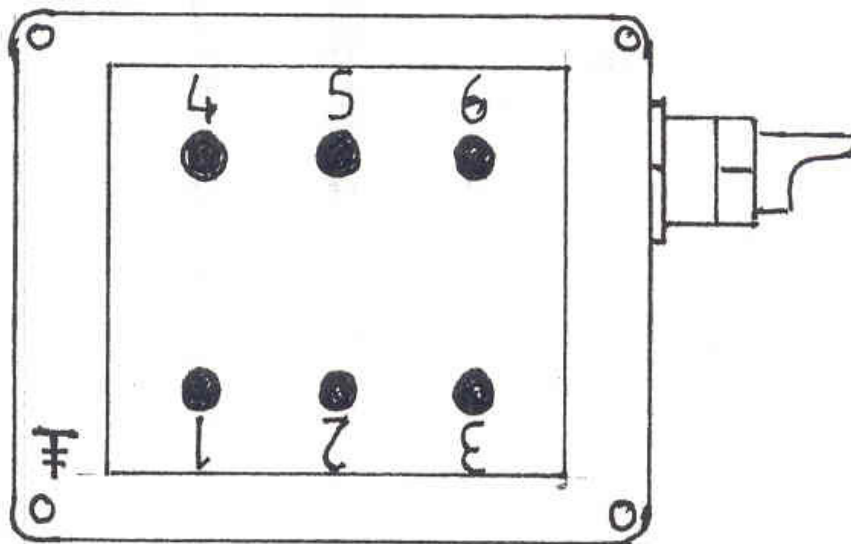
	Dato	Navn	Tegning V
Kontrolleret			
Underskrevet			
Målestok			Kl.
			Ark

# EL-DIAGRAMMER

## ELMOTOR / HOVEDAFBRYDER



## ELEKTROMOTOR / KLEMKASSE

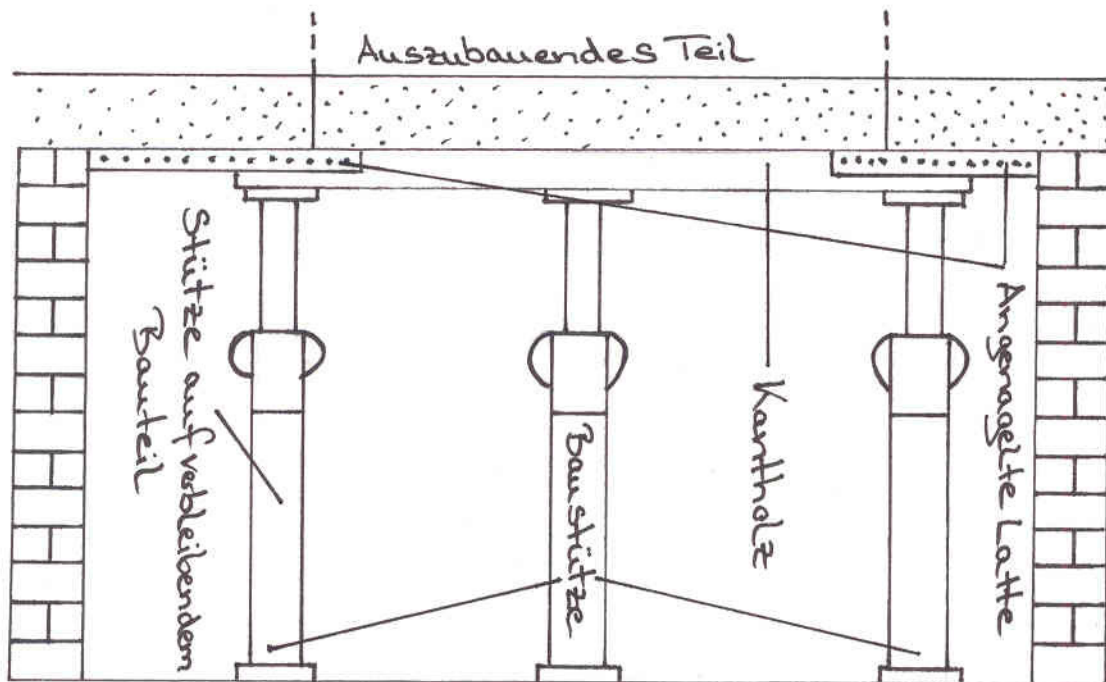


	Dato	Navn	<b>Tegning VI</b>
Kontrolleret			
Underskrevet			
Målestok			Kl. _____ Ark _____

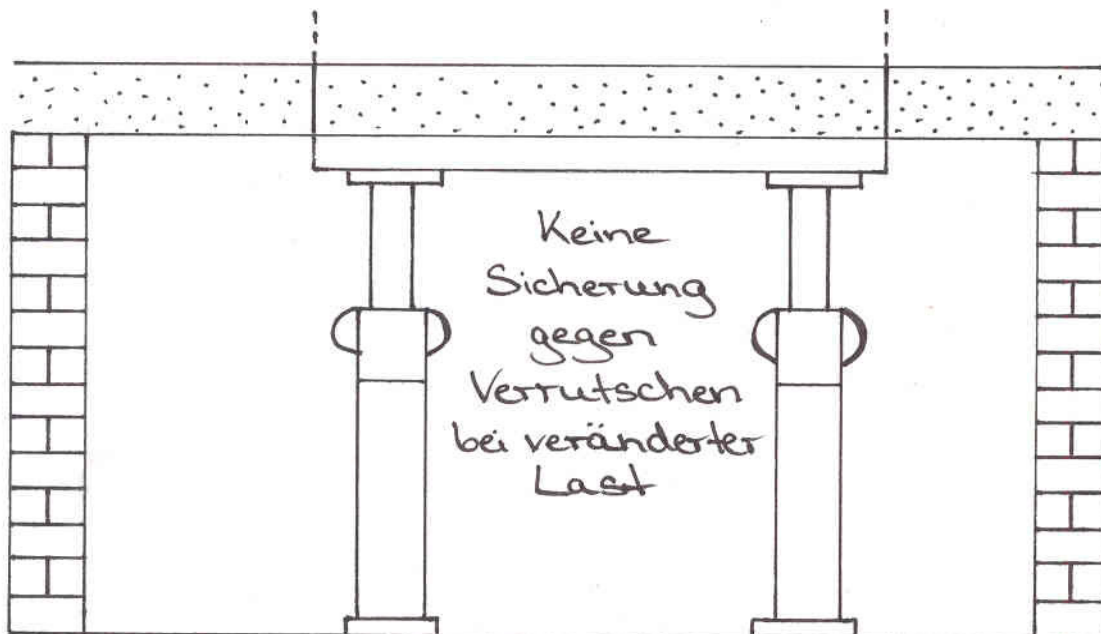
# UNDERSTØTNING TIL LOFTSUDSPARING

(Del der skal fjernes)

Støtte på resterende bygningsdel Understøtning Firtømmer Fastsømmede lægte.)



**!RIGTIG!**



**!FORKERT!**

( Ingen sikring mod skridning ved ændret belastning)

	Dato	Navn	<b>Tegning VII</b>
Kontrolleret			
Underskrevet			
Målestok			Kl. Ark



## Komponentliste - FS 700 E / 800 E

Enhed: \_\_\_\_\_ **Stel**      **\*\* OBS:** Bestillingsnummeret til FS 800 E ændres fra

“60FS700xx“ til “60FS800xx“ **\*\***

Tegningsnummer:   **I**  

Position	Styk	Betegnelse / bemærkning	Bestillings-nr.
3	2	Flange	60FS7003
5	1	Tandremsskive	60FS7005 <b>**</b>
6	1	Skæreaksel	60FS7006 <b>**</b>
7	2	Lejeenhed	60FS7007 <b>**</b>
8	2	Trykflange	60FS7008
9	1	Skrue M 10 x 25 til venstre	60FS7009L
9	1	Skrue M 10 x 25 til højre	60FS7009R
13	1	Stel	60FS70013
15	1	Hjulaksel til venstre	60FS70015L
15	1	Hjulaksel til højre	60FS70015R
16	2	Gummihjul Ø 160	60FS70016
18	1	Håndhjul	60FS70018
19	1	Flangeleje	60FS70019
20	2	Greb	60FS70020
21	2	Gummihåndtag	60FS70021
22	2	Møtrik M 20	60FS70022
24	1	Tandrem	60FS70024 <b>**</b>
26	1	Leje til position 25	60FS70026
27	2	Klingebeskyttelsesholder	60FS70027
30	2	Medbringerstift	60FS70030
32	1	Afstandsskive	60FS70032
33	2	Sikringspind - specialudstyr - uden tegning	60FS70033
36	1	Pasfeder til remhjul - uden tegning	60FS70036 <b>**</b>
37	2	Pasfeder til flange - uden tegning	60FS70037
38	1	Pasfeder til håndhjul - uden tegning	60FS70038
57	2	Lejekonsol	60FS70057 <b>**</b>
63	1	Drejeligt kuglehåndtag	60FS70063
64	4	Smørenippel	60FS70064
65	1	Låseanordning til håndhjul	60FS70065
71	2	Fikseringsmateriale/ståleje	60FS70071
74	1	Remkasseholder	60FS70074
75	1	Parkeringsbremse	60FS70075
84	1	Slange - kabelholder – uden tegning	60FS70084
85	2	Plade til venstre/højre	60FS70085







